

河03	番号	設計 の 理由	河川整備事業のため本工を要す。	工期	令和7年3月 10日限り	施行 方法	一般競争
6	単						

実 施 設 計 書

護 岸 整 備 工 事 (そ の 3)

普通河川 赤沢川

上三川町大字下蒲生地内

延 長 L = 143.1m 幅 員 W =

高 さ H =

設 計 概 要

河 川 土 工	土砂	201m3
コンクリートブロック積工	間知ブロック	612m2
基礎コンクリート工		289.0m
小口止めコンクリート工		2基
伐 木 除 根 工	伐採・伐竹	1式
水 替 工		1式

課 長

補 佐

係 長

検 算 者

設 計 者

設 計 用 紙 (甲)

上 三 川 町

請 負 工 事 費 金
内 訳

工 事 価 格

消 費 税 相 当 額

予 算 額		増減額	予算額に対する 増 減 額	理 由
実 施 前	設 計 額			
	請 負 額			
	請 負 率			
今 回 変 更	設 計 額			
	請 負 額			

総括情報表

事務所 設計書名 変更回数 適用単価区分 適用単価地区 適用単価世代 諸経費体系 ファイル名	13 上三川町 実施設計書 当初 06-000000000000-40 0 1 実施単価 11 宇都宮土木事務所管内 0-060710(0) 1 一般公共 護岸整備工事(その3).ES5		
前払率 工種 現場環境改善費 市街地補正区分 交通規制区分 ゼロ債務工事に係る補正 週休二日補正区分 契約保証方法 消費税等の率	当 世 代 40 01 河川工事 00 計上しない 12 市街地以外 03 一般交通影響なし 01 補正なし 01 補正なし 01 金銭的保証 06 10%適用	前 世 代	

* 本工事費 *

内訳表

費目・工種・施工名称など	数 量	単 位	単 価	金 額	備 考
本 工 事					X1000
築堤・護岸		1 式			Y00ZZ
河川土工		1 式			Y0000
掘削工		1 式			Y0000200
掘削		1 式			Y0000200A00
掘削 土砂 オープンカット	201	m 3			SZA101 0 施工 第0-0012号内訳表
盛土工		1 式			Y0000201
路体（築堤）盛土		1 式			Y0000201A06
路体（築堤）盛土 2.5m未満	252	m 3			SZA113 0 施工 第0-0013号内訳表

* 本工事費 *

内訳表

費目・工種・施工名称など	数 量	単 位	単 価	金 額	備 考
法面整形工		1 式			Y0000203
法面整形 (盛土部)		1 式			Y0000203409
法面整形 盛土部 法面締固めなし 全ての費用	8	m 2			SZA301 0 施工 第0-0014号内訳表
残土処理工		1 式			Y0000205
土砂等運搬		1 式			Y0000205A01
土砂等運搬 標準 土砂(岩塊・玉石混り土含む) 14.0km以下	39	m 3			SZA105 0 施工 第0-0015号内訳表
法覆護岸工		1 式			Y0004
作業土工		1 式			Y000420B
床掘り (掘削)		1 式			Y000420BB08

* 本工事費 *

内訳表

費目・工種・施工名称など	数 量	単 位	単 価	金 額	備 考
床掘り 土砂 標準	296	m ³			SZA161 0 施工 第0-0016号内訳表
埋戻し		1 式			Y000420BA6M
埋戻し 最大埋戻幅1m以上4m未満	117	m ³			SZA181 0 施工 第0-0017号内訳表
積込（ルーズ） 土砂 平均施工幅1m以上2m未満	47	m ³			SZA125 0 施工 第0-0018号内訳表
コンクリートブロック工（C oブロック積）		1 式			Y00042M0
ブロック積工 J I S粗面 150kg/個未満 裏コン無し ブロック質量150kg/個未満	612	m ²			S4636 0 施工 第0-0019号内訳表
現場打基礎コンクリート		1 式			Y00042M0B22
基礎コンクリート	289.0	m			G0100 科目 第0001号内訳表
現場打小口止コンクリート		1 式			Y00042M0C9G

* 本工事費 *

内訳表

費目・工種・施工名称など	数	量	単 位	単 価	金 額	備 考
小口止めコンクリート2	1		基			G0300 科目 第0002号内訳表
小口止めコンクリート7	1		基			G0310 科目 第0003号内訳表
胴込・裏込材（砕石）			1 式			Y00042M0B0Y
胴込・裏込材（砕石） 間知・平・連節・緑化ブロック 再生クラッシュラン RC-80	262		m 3			SZA447 0 施工 第0-0021号内訳表
現場打天端コンクリート			1 式			Y00042M0A67
天端コンクリート	288.3		m			G0200 科目 第0004号内訳表
排水構造物工			1 式			Y0H25
管渠工			1 式			Y0H25202
暗渠排水管			1 式			Y0H25202B1Y

* 本工事費 *

内訳表

費目・工種・施工名称など	数 量	単 位	単 価	金 額	備 考
暗渠排水管 据付 直管 全ての費用	2.7	m			SZA589 0 施工 第0-0022号内訳表
暗渠排水管 据付 直管 全ての費用	1.6	m			SZA589 0 施工 第0-0023号内訳表
構造物撤去工					Y0009
		1 式			
構造物取壊し工					Y000921D
		1 式			
コンクリート構造物取壊し					Y000921D43Y
		1 式			
構造物とりこわし工 無筋構造物 機械施工 低騒音・低振動対策 不要	3	m ³			S4638 0 施工 第0-0024号内訳表
構造物とりこわし工 鉄筋構造物 機械施工 低騒音・低振動対策 不要	0.7	m ³			S4638 0 施工 第0-0025号内訳表
運搬処理工					Y00092H0
		1 式			
殻運搬					Y00092H0A0K
		1 式			

* 本工事費 *

内訳表

費目・工種・施工名称など	数 量	単 位	単 価	金 額	備 考
殻運搬 コンクリート(無筋)構造物とりこわし 10.9km以下 全ての費用	3	m ³			SZA961 0 施工 第0-0026号内訳表
殻運搬 コンクリート(鉄筋)構造物とりこわし 10.9km以下 全ての費用	0.7	m ³			SZA961 0 施工 第0-0027号内訳表
建設廃棄物収集・運搬費 2tダンプ車 片道10kmまで 木材	0.1	t			T2773 0
建設廃棄物収集・運搬費 2tダンプ車 片道10kmまで ブルーシート	0.1	t			T2773 0
運搬費 大谷石	5	m ³			F0040 0
殻処分		1 式			Y00092H0A0L
処分費 コンクリート (無筋)	3	m ³			S0020 0 施工 第0-0028号内訳表
処分費 コンクリート (鉄筋)	0.7	m ³			S0020 0 施工 第0-0029号内訳表
処分費 その他 大谷石	5	m ³			S0020 0 施工 第0-0030号内訳表

* 本工事費 *

内訳表

費目・工種・施工名称など	数 量	単 位	単 価	金 額	備 考
処分費 プラスチック	0.1	m ³			S0020 0 施工 第0-0031号内訳表
木くず	0.1	t			F0010 0
伐木除根工		1式			Y081223R
伐木・伐竹		1式			Y081223RB8T
伐採工 胸高直径0.2m 高さ2m	7	本			G0600 科目 第0005号内訳表
伐採工 胸高直径0.3m 高さ3m	1	本			G0650 科目 第0006号内訳表
伐採工 胸高直径0.4m 高さ4m	1	本			G0700 科目 第0007号内訳表
伐採工 胸高直径0.5m 高さ5m	2	本			G0750 科目 第0008号内訳表
伐採工 胸高直径0.8m 高さ8m	1	本			G0850 科目 第0009号内訳表

* 本工事費 *

内訳表

費目・工種・施工名称など	数 量	単 位	単 価	金 額	備 考
伐木・伐竹（伐木除根） 伐竹	247	m ²			SZC201 0 施工 第0-0032号内訳表
整地（伐木除根）	247	m ²			SZC205 0 施工 第0-0033号内訳表
集積積み込み（機械施工）（伐木除根） 除根作業あり	247	m ²			SZC207 0 施工 第0-0034号内訳表
伐木伐竹運搬		1 式			Y081223RB8X
建設廃棄物収集・運搬費 4tダンプ車 片道10kmまで	3.6	t			T2777 0
建設廃棄物収集・運搬費 2tダンプ車 片道10kmまで	0.6	t			T2773 0
処分費		1 式			Y081223RB16
処分費 竹	0.6	t			S0022 0 施工 第0-0035号内訳表
仮設工		1 式			Y0012

* 本工事費 *

内訳表

費目・工種・施工名称など	数 量	単 位	単 価	金 額	備 考
工事用道路工		1 式			Y0012200
工事用道路盛土		1 式			Y00122005EP
掘削 土砂 小規模(標準)	4	m ³			SZA101 0 施工 第0-0036号内訳表
路床盛土 2.5m以上4.0m未満	9	m ³			SZA117 0 施工 第0-0037号内訳表
不足土	6	m ³			F0020 0
土砂等処分		1 式			Y0000205A01
掘削 土砂 小規模(標準)	9	m ³			SZA101 0 施工 第0-0036号内訳表
土砂等運搬 小規模 土砂(岩塊・玉石混り土含む) 17.0km以下	9	m ³			SZA105 0 施工 第0-0038号内訳表
敷鉄板		1 式			Y00122005ES

* 本工事費 *

内訳表

頁0-0011

費目・工種・施工名称など	数 量	単 位	単 価	金 額	備 考
敷鉄板設置	444	m ²			SB763 0 施工 第0-0039号内訳表
敷鉄板撤去	444	m ²			SB763 0 施工 第0-0041号内訳表
敷鉄板賃料 鋼板 22×1524×6096mm	48	枚			SB765 0 施工 第0-0042号内訳表
ブルーシート	23	枚			F0800 0
簡易施設工		1 式			Y0012201
穴あきPC床板 (上部工)	1	式			G0400 科目 第0010号内訳表
穴あきPC床板 (下部工)	2	基			G0401 科目 第0011号内訳表
床掘り		1 式			Y001220140R
床掘り 土砂 平均施工幅1m以上2m未満	11	m ³			SZA161 0 施工 第0-0043号内訳表

* 本工事費 *

内訳表

頁0-0012

費目・工種・施工名称など	数	量	単	位	単	価	金	額	備	考
埋戻し				1	式				Y00122015F2	
埋戻し 土砂 小規模 全ての費用	8		m	3					SZA181 0	施工 第0-0044号内訳表
路床盛土 2.5m未満	1		m	3					SZA117 0	施工 第0-0045号内訳表
土留・仮締切工				1	式				Y0012203	
土のう				1	式				Y00122035EV	
大型土のう製作・設置 作業半径 6m以下	8			袋					SB746 0	施工 第0-0046号内訳表
水替工				1	式				Y0012205	
ポンプ排水				1	式				Y00122055G0	
締切排水工 (常時排水) 0 ~ 40 m ³ /h 未満	1			式					S0390 0	施工 第0-0048号内訳表

* 本工事費 *

内訳表

費目・工種・施工名称など	数	量	単	位	単	価	金	額	備	考
直接工事費										
役務費									Z0003	
借地料					1	式			F0700	0
運搬費	616				m2				Z0004	
仮設材等の運搬 製品長 1.2 m以内 運搬距離 2.4 km (×往復)	76.7				t				SA005	0
準備費									施工	第0-0054号内訳表
運搬費 (準備費配下用) 伐木根									Z0005	
運搬費 (準備費配下用) 伐木根	1					式			SA053	0
運搬費 (準備費配下用) 伐竹根									施工	第0-0055号内訳表
処分費 (準備費配下用) 伐木根 1.6 t	1					式			SA053	0
処分費 (準備費配下用) 伐木根 1.6 t									施工	第0-0056号内訳表
処分費 (準備費配下用) 伐木根 1.6 t	1					式			S0024	0
処分費 (準備費配下用) 伐木根 1.6 t									施工	第0-0057号内訳表

* 本工事費 *

内訳表

費目・工種・施工名称など	数	量	単	位	単	価	金	額	備	考
処分費（準備費配下用） 竹（根） 0.6 t	1			式					S0024 0	
共通仮設費（ 率分）				1 式						施工 第0-0058号内訳表
共通仮設費計積上（現場，一般管理費対象外）				1 式					Z0041	
残土処理にともなう土壌試験 試料採取作業	1			箇所					T9300 0	
残土処理にともなう土壌試験 試験費（報告書作成を含む）	1			式					T9302 0	
** 共通仮設費計 **										
** 純工事費 **										
現場管理費				1 式						
** 工事原価 **										

* 本工事費 *

内訳表

費目・工種・施工名称など	数 量	単 位	単 価	金 額	備 考
一般管理費等		1 式			
契約保証費		1 式			
一般管理費等計					
工事価格					
工事価格計					
消費税・地方 消費税額		1 式			
請負工事費					

施工名称など	数量	単位	単価	金額	備考
現場打基礎コンクリート 18-8-40 高炉 基礎砕石なし	0.98	m ³			SZA463 0 施工 第0-0001号内訳表
基面整正	4.0	m ²			SZA169 0 施工 第0-0002号内訳表
小計	10.0	m			
計	1	m			

科目内訳表

施工名称など	数量	単位	単価	金額	備考
現場打小口止コンクリート 18-8-40 高炉 一般養生	0.7	m ³			SZA413 0 施工 第0-0003号内訳表
計	1	基			

科目内訳表

施工名称など	数量	単位	単価	金額	備考
現場打小口止コンクリート 18-8-40 高炉 一般養生	0.7	m ³			SZA413 0 施工 第0-0003号内訳表
計	1	基			

科目内訳表

施工名称など	数量	単位	単価	金額	備考
現場打天端コンクリート 18-8-25 高炉 一般養生	0.23	m ³			SHA415 0 施工 第0-0004号内訳表
小計	10.0	m			
計	1	m			

伐採工

G0600

科目内訳表

科目 第0005号内訳表

頁0-0020

胸高直径0.2m 高さ2m

1

本 当り

施工名称など	数量	単位	単価	金額	備考
伐採工 胸高直径0.2m 高さ2m	1	本			F0100 0
1m小分け 胸高直径0.2m 高さ2m	1	本			F0110 0
計	1	本			

伐採工

G0650

科目内訳表

科目 第0006号内訳表

頁0-0021

胸高直径0.3m 高さ3m

1

本 考 当り

施工名称など	数量	単位	単価	金額	備考
伐採工 胸高直径0.3m 高さ3m	1	本			F0200 0
1m小分け 胸高直径0.3m 高さ3m	1	本			F0210 0
計	1	本			

伐採工

G0700

科目内訳表

科目 第0007号内訳表

頁0-0022

胸高直径0.4m 高さ4m

1

本 当り
考

施工名称など	数量	単位	単価	金額	備考
伐採工 胸高直径0.4m 高さ4m	1	本			F0300 0
1m小分け 胸高直径0.4m 高さ4m	1	本			F0310 0
計	1	本			

伐採工

G0750

科目内訳表

科目 第0008号内訳表

頁0-0023

胸高直径0.5m 高さ5m

1

本 考 当り

施工名称など	数量	単位	単価	金額	備考
伐採工 胸高直径0.5m 高さ5m	1	本			F0400 0
1m小分け 胸高直径0.5m 高さ5m	1	本			F0410 0
計	1	本			

伐採工

G0850

科目内訳表

科目 第0009号内訳表

頁0-0024

胸高直径0.8m 高さ8m

1

本 当り

施工名称など	数量	単位	単価	金額	備	考
伐採工 胸高直径0.8m 高さ8m	1	本			F0600	0
1m小分け 胸高直径0.8m 高さ8m	1	本			F0610	0
計	1	本				

科目内訳表

施工名称など	数量	単位	単価	金額	備考
PC板敷設工	2	枚			SE685 0 施工 第0-0005号内訳表
転落防止柵設置工 ビーム式 アンカーボルト固定用 支柱間隔 3m 施工規模 100m未満	11.0	m			SF285 0 施工 第0-0006号内訳表
歴青質目地板 厚20mm	1.8	m ²			TG604 0
モルタル練 セメント(普通ポルトランド)ガラ 目地 全ての費用	0.03	m ³			SZB405 0 施工 第0-0007号内訳表
充填モルタル セメント(普通ポルトランド)ガラ 全ての費用	0.01	m ³			SZB405 0 施工 第0-0008号内訳表
無収縮モルタル(超速硬コン)	0.001	m ³			W0100 999
計	1	式			

科目内訳表

施工名称など	数量	単位	単価	金額	備 考
コンクリート 無筋・鉄筋構造物 バック杓(クレーン機能付)打設 全ての費用	1.8	m ³			SZB401 0 施工 第0-0009号内訳表
型枠 一般型枠 鉄筋・無筋構造物	7.8	m ²			SZB431 0 施工 第0-0010号内訳表
基礎砕石 17.5cmを超え20.0cm以下 再生クラッシュラン RC-40 全ての費用	1.9	m ²			SZA391 0 施工 第0-0011号内訳表
異形棒鋼 (SD295) D16mm (使用量5t以下)	0.0008	t			T1340 0
基面整正	1.9	m ²			SZA169 0 施工 第0-0002号内訳表
計	1	基			

施工内訳表

現場打基礎コンクリート
18-8-40 高炉

SZA463

基礎砕石なし

施工 第0-0001号内訳表

1 m3 当り

機械構成比：

労務構成比：

材料構成比：

市場単価構成比：

標準単価：

代表機材規格	構成比	単価	代表機材規格(東京地区)	単価(東京地区)	備考
バックホウ [クローラ型・クレーン付] 賃料			バックホウ [クローラ型・クレーン付] 賃料		KQ024
型わく工			型わく工		RA165
普通作業員			普通作業員		RA010
土木一般世話役			土木一般世話役		RA125
特殊作業員			特殊作業員		RA005
その他(労務)			その他(労務)		ER009

施工内訳表

現場打基礎コンクリート
18-8-40 高炉

SZA463

基礎砕石なし

施工 第0-0001号内訳表

1 m3 当り

機械構成比：

労務構成比：

材料構成比：

市場単価構成比：

標準単価：

代表機労材規格	構成比	単価	代表機労材規格(東京地区)	単価(東京地区)	備考
生コンクリート(18-8-40) (W/C指定なし)			生コンクリート 18-8-25 高炉 W/C60%		T1104
軽油			軽油 パトロール給油		TSX24
その他(材料)			その他(材料)		EZ009
積算単価			積算単価		EP001
小計					

基面整正

SZA169

施工内訳表

施工 第0-0002号内訳表

頁0-0029

1 m2 当り

機械構成比：

労務構成比：

材料構成比：

市場単価構成比：

標準単価：

代表機材規格	構成比	単価	代表機材規格(東京地区)	単価(東京地区)	備考
普通作業員			普通作業員		RA010
積算単価			積算単価		EP001
小計					

施工内訳表

現場打小口止コンクリート
18-8-40 高炉

SZA413

一般養生

施工 第0-0003号内訳表

1

m3 当り

機械構成比：

労務構成比：

材料構成比：

市場単価構成比：

標準単価：

代表機材規格	構成比	単価	代表機材規格(東京地区)	単価(東京地区)	備考
バックホウ [クローラ型・クレーン付] 賃料			バックホウ [クローラ型・クレーン付] 賃料		KQ024
普通作業員			普通作業員		RA010
型わく工			型わく工		RA165
土木一般世話役			土木一般世話役		RA125
特殊作業員			特殊作業員		RA005
その他(労務)			その他(労務)		ER009

施工内訳表

現場打小口止コンクリート
18-8-40 高炉

SZA413

施工 第0-0003号内訳表

一般養生

1

m3 当り

機械構成比：

労務構成比：

材料構成比：

市場単価構成比：

標準単価：

代表機労材規格	構成比	単価	代表機労材規格(東京地区)	単価(東京地区)	備考
生コンクリート(18-8-40) (W/C指定なし)			生コンクリート 18-8-25 高炉 W/C60%		T1104
軽油			軽油 パトロール給油		TSX24
積算単価			積算単価		EP001
小計					

施工内訳表

現場打天端コンクリート
18-8-25 高炉

SZA415

施工 第0-0004号内訳表

一般養生

1

m3 当り

機械構成比：

労務構成比：

材料構成比：

市場単価構成比：

標準単価：

代表機材規格	構成比	単価	代表機材規格(東京地区)	単価(東京地区)	備考
バックホウ [クローラ型・クレーン付] 賃料			バックホウ [クローラ型・クレーン付] 賃料		KQ024
型わく工			型わく工		RA165
普通作業員			普通作業員		RA010
土木一般世話役			土木一般世話役		RA125
特殊作業員			特殊作業員		RA005
その他(労務)			その他(労務)		ER009

施工内訳表

現場打天端コンクリート
18-8-25 高炉

SZA415

施工 第0-0004号内訳表

一般養生

1

m3 当り

機械構成比:

労務構成比:

材料構成比:

市場単価構成比:

標準単価:

代表機労材規格	構成比	単価	代表機労材規格(東京地区)	単価(東京地区)	備考
生コンクリート(18-8-25) (W/C指定なし)			生コンクリート 18-8-25 高炉 W/C60%		T1101
軽油			軽油 パトロール給油		TSX24
積算単価			積算単価		EP001
小計					

施工内訳表

名称・規格など	数量	単位	単価	金額	備考
橋りょう世話役		人			RA120
橋りょう特殊工		人			RA110
普通作業員		人			RA010
PC板	10.000	枚			TJ470
ラフテレーンクレーン [油圧伸縮ジブ] 賃料 排ガス2次		日			KQ498
計	10	枚			
小計	1	枚			

施工内訳表

モルタル練
セメント(普通ポルトランド)バラ
機械構成比:

SZB405

目地

労務構成比:

材料構成比:

施工 第0-0007号内訳表

全ての費用
市場単価構成比:

1 m3 当り
標準単価:

代表機労材規格	構成比	単価	代表機労材規格(東京地区)	単価(東京地区)	備考
普通作業員			普通作業員		RA010
土木一般世話役			土木一般世話役		RA125
その他(労務)			その他(労務)		ER009
セメント(普通ポルトランド)バラ			セメント(高炉B) 25kg袋入		TC102
砂(コンクリート用) 0~5mm			コンクリート用骨材 砂 細目(洗い)		T1012
積算単価			積算単価		EP001

施工内訳表

SZB405

施工 第0-0007号内訳表

モルタル練

セメント(普通ポルトランド)ハラ

目地

全ての費用

1

m³ 当り

機械構成比:

労務構成比:

材料構成比:

市場単価構成比:

標準単価:

代表機労材規格	構成比	単価	代表機労材規格(東京地区)	単価(東京地区)	備考
小計					

施工内訳表

SZB405

施工 第0-0008号内訳表

充填モルタル
セメント(普通ポルトランド)バラ
機械構成比:

労務構成比:

材料構成比:

全ての費用
市場単価構成比:

1 m3 当り
標準単価:

代表機材規格	構成比	単価	代表機材規格(東京地区)	単価(東京地区)	備考
普通作業員			普通作業員		RA010
土木一般世話役			土木一般世話役		RA125
その他(労務)			その他(労務)		ER009
セメント(普通ポルトランド)バラ			セメント(高炉B) 25kg袋入		TC102
砂(コンクリート用) 0~5mm			コンクリート用骨材 砂 細目(洗い)		T1012
積算単価			積算単価		EP001

施工内訳表

SZB405

施工 第0-0008号内訳表

充填モルタル
セメント(普通ポルトランド)ハ
機械構成比:

労務構成比:

材料構成比:

全ての費用
市場単価構成比:

1
標準単価:

m3 当り

代表機労材規格	構成比	単価	代表機労材規格(東京地区)	単価(東京地区)	備考
小計					

施工内訳表

コンクリート
無筋・鉄筋構造物
機械構成比：

SZB401
バックホウ(クレーン機能付)打設
労務構成比：
材料構成比：

施工 第0-0009号内訳表

全ての費用
市場単価構成比：

1 m3 当り
標準単価：

代表機材規格	構成比	単価	代表機材規格(東京地区)	単価(東京地区)	備考
バックホウ [クローラ型・クレーン付] 賃料			バックホウ [クローラ型・クレーン付] 賃料		KQ024
その他(機械)			その他(機械)		EK009
特殊作業員			特殊作業員		RA005
普通作業員			普通作業員		RA010
土木一般世話役			土木一般世話役		RA125
運転手 (特殊)			運転手 (特殊)		RA070

施工内訳表

コンクリート
無筋・鉄筋構造物
機械構成比：

SZB401
バックホウ(クレーン機能付)打設
労務構成比：
材料構成比：

施工 第0-0009号内訳表

全ての費用
市場単価構成比：

1 m3 当り
標準単価：

代表機材規格	構成比	単価	代表機材規格(東京地区)	単価(東京地区)	備考
その他(労務)			その他(労務)		ER009
生コンクリート(18-8-40) (W/C指定なし)			生コンクリート 24-12-25 高炉 W/C55%		T1104
軽油			軽油 パトロール給油		TSX24
その他(材料)			その他(材料)		EZ009
積算単価			積算単価		EP001
小計					

施工内訳表

施工 第0-0010号内訳表

SZB431

鉄筋・無筋構造物

1

m² 当り

型枠

一般型枠

機械構成比：

労務構成比：

材料構成比：

市場単価構成比：

標準単価：

代表機労材規格	構成比	単価	代表機労材規格(東京地区)	単価(東京地区)	備考
型わく工			型わく工		RA165
普通作業員			普通作業員		RA010
土木一般世話役			土木一般世話役		RA125
その他(労務)			その他(労務)		ER009
積算単価			積算単価		EP001
小計					

施工内訳表

基礎碎石
17.5cmを超え20.0cm以下
機械構成比：

SZA391
再生クラッシュラン RC-40

施工 第0-0011号内訳表

全ての費用
市場単価構成比：
1 m2 当り
標準単価：

代表機材規格	構成比	単価	代表機材規格(東京地区)	単価(東京地区)	備考
バックホウ [クローラ型] 賃料			バックホウ [クローラ型] 賃料		KQ012
その他(機械)			その他(機械)		EK009
普通作業員			普通作業員		RA010
特殊作業員			特殊作業員		RA005
運転手 (特殊)			運転手 (特殊)		RA070
土木一般世話役			土木一般世話役		RA125

施工内訳表

基礎碎石
17.5cmを超え20.0cm以下
機械構成比：

SZA391
再生クラッシュラン RC-40

施工 第0-0011号内訳表

全ての費用
市場単価構成比：

1 m2 当り
標準単価：

代表機労材規格	構成比	単価	代表機労材規格(東京地区)	単価(東京地区)	備考
その他(労務)			その他(労務)		ER009
再生クラッシュラン RC-40			再生クラッシュラン RC-40		TCF04
軽油			軽油 パトロール給油		TSX24
その他(材料)			その他(材料)		EZ009
積算単価			積算単価		EP001
小計					

施工内訳表

SZA101

施工 第0-0012号内訳表

掘削

土砂

オープンカット

1

m3 当り

機械構成比：

労務構成比：

材料構成比：

市場単価構成比：

標準単価：

代表機材規格	構成比	単価	代表機材規格(東京地区)	単価(東京地区)	備考
バックホウ(クローラ型) [標準型] 超低騒音・排ガス3次			バックホウ(クローラ型) [標準型] 超低騒音・排ガス3次		MA234
運転手(特殊)			運転手(特殊)		RA070
軽油			軽油 パトロール給油		TSX24
積算単価			積算単価		EP001
小計					

施工内訳表

SZA113

施工 第0-0013号内訳表

路体（築堤）盛土

2.5m未満

1

m3 当り

機械構成比：

労務構成比：

材料構成比：

市場単価構成比：

標準単価：

代表機労材規格	構成比	単価	代表機労材規格(東京地区)	単価(東京地区)	備考
振動ローラ [ハンドガイド式] 賃料			振動ローラ [ハンドガイド式] 賃料		KQ810
普通作業員			普通作業員		RA010
特殊作業員			特殊作業員		RA005
軽油			軽油 パトロール給油		TSX24
積算単価			積算単価		EP001
小計					

施工内訳表

法面整形 SZA301 法面締固めなし 全ての費用 1 m² 当り
 盛土部 施工 第0-0014号内訳表
 機械構成比： 労務構成比： 材料構成比： 市場単価構成比： 標準単価：

代表機労材規格	構成比	単価	代表機労材規格(東京地区)	単価(東京地区)	備考
バックホウ [クローラ型] 賃料			バックホウ [クローラ型] 賃料		KQ012
普通作業員			普通作業員		RA010
運転手 (特殊)			運転手 (特殊)		RA070
土木一般世話役			土木一般世話役		RA125
軽油			軽油 パトロール給油		TSX24
積算単価			積算単価		EP001

施工内訳表

施工 第0-0014号内訳表

SZA301

法面締固めなし

全ての費用

1

m2 当り

法面整形
盛土部

機械構成比：

労務構成比：

材料構成比：

市場単価構成比：

標準単価：

代表機労材規格	構成比	単価	代表機労材規格(東京地区)	単価(東京地区)	備考
小計					

施工内訳表

土砂等運搬

SZA105

施工 第0-0015号内訳表

標準

土砂(岩塊・玉石混り土含む)

14.0km以下

1

m3 当り

機械構成比:

労務構成比:

材料構成比:

市場単価構成比:

標準単価:

代表機労材規格	構成比	単価	代表機労材規格(東京地区)	単価(東京地区)	備考
ダンプトラック [オンロード・ディーゼル]			ダンプトラック [オンロード・ディーゼル]		MA405
運転手 (一般)			運転手 (一般)		RA075
軽油			軽油 パトロール給油		TSX24
積算単価			積算単価		EP001
小計					

施工内訳表

SZA161

施工 第0-0016号内訳表

床掘り

土砂

標準

1

m3 当り

機械構成比：

労務構成比：

材料構成比：

市場単価構成比：

標準単価：

代表機材規格	構成比	単価	代表機材規格(東京地区)	単価(東京地区)	備考
バックホウ [クローラ型] 賃料			バックホウ [クローラ型] 賃料		KQ012
運転手 (特殊)			運転手 (特殊)		RA070
軽油			軽油 パトロール給油		TSX24
積算単価			積算単価		EP001
小計					

埋戻し

SZA181

施工内訳表

施工 第0-0017号内訳表

頁0-0051

最大埋戻幅1m以上4m未満

1

m3 当り

機械構成比：

労務構成比：

材料構成比：

市場単価構成比：

標準単価：

代表機労材規格	構成比	単価	代表機労材規格(東京地区)	単価(東京地区)	備考
バックホウ(クローラ型) [標準型] 排ガス2次			バックホウ(クローラ型) [標準型] 排ガス2次		MA185
振動ローラ [ハンドガイド式] 賃料			振動ローラ [ハンドガイド式] 賃料		KQ810
タンパ(ランマ) 賃料			タンパ(ランマ) 賃料		KQ632
普通作業員			普通作業員		RA010
特殊作業員			特殊作業員		RA005
運転手(特殊)			運転手(特殊)		RA070

施工内訳表

埋戻し

SZA181

施工 第0-0017号内訳表

最大埋戻幅1m以上4m未満

1

m 3 当り

機械構成比：

労務構成比：

材料構成比：

市場単価構成比：

標準単価：

代表機労材規格	構成比	単価	代表機労材規格(東京地区)	単価(東京地区)	備考
軽油			軽油 パトロール給油		TSX24
ガソリン レギュラー スタンド			ガソリン レギュラー スタンド		TSX32
積算単価			積算単価		EP001
小計					

施 工 内 訳 表

頁0-0053

積込 (ルーズ)

SZA125

施工 第0-0018号内訳表

土砂

平均施工幅1m以上2m未満

1

m 3 当り

機械構成比:

労務構成比:

材料構成比:

市場単価構成比:

標準単価:

代 表 機 労 材 規 格	構 成 比	単 価	代 表 機 労 材 規 格 (東京地区)	単 価 (東京地区)	備 考
バックホウ (クローラ型) [標準型] 排ガス1次			バックホウ (クローラ型) [標準型] 排ガス1次		MA192
運転手 (特殊)			運転手 (特殊)		RA070
軽油			軽油 パトロール給油		TSX24
積算単価			積算単価		EP001
小計					

施工内訳表

洞込・裏込材（砕石）
間知・平・連節・緑化ブロック
機械構成比：

SZA447
再生クラッシュラン RC-80

施工 第0-0021号内訳表

1 m3 当り

労務構成比：

材料構成比：

市場単価構成比：

標準単価：

代表機労材規格	構成比	単価	代表機労材規格(東京地区)	単価(東京地区)	備考
バックホウ [クローラ型・クレーン付] 賃料			バックホウ [クローラ型・クレーン付] 賃料		KQ024
普通作業員			普通作業員		RA010
特殊作業員			特殊作業員		RA005
運転手 (特殊)			運転手 (特殊)		RA070
その他(労務)			その他(労務)		ER009
再生クラッシュラン RC-80			再生クラッシュラン RC-40		TCF02

施工内訳表

施工 第0-0021号内訳表

洞込・裏込材（碎石）
間知・平・連節・緑化ブロック
機械構成比：

SZA447
再生クラッシュラン RC-80

労務構成比：

材料構成比：

市場単価構成比：

1 m3 当り
標準単価：

代表機労材規格	構成比	単価	代表機労材規格(東京地区)	単価(東京地区)	備考
軽油			軽油 パトロール給油		TSX24
積算単価			積算単価		EP001
小計					

施工内訳表

SZA589

施工 第0-0022号内訳表

暗渠排水管
据付

直管

全ての費用

1

m

当り

機械構成比：

労務構成比：

材料構成比：

市場単価構成比：

標準単価：

代表機 労 材 規 格	構成比	単 価	代 表 機 労 材 規 格(東京地区)	単価(東京地区)	備 考
普通作業員			普通作業員		RA010
土木一般世話役			土木一般世話役		RA125
暗渠排水管			暗渠排水管 直管 ポリエチレン吸水管 φ75		TKJ01
積算単価			積算単価		EP001
小計					

施工内訳表

SZA589

施工 第0-0023号内訳表

暗渠排水管
据付

直管

全ての費用

1

m

当り

機械構成比：

労務構成比：

材料構成比：

市場単価構成比：

標準単価：

代表機 労 材 規 格	構成比	単 価	代 表 機 労 材 規 格(東京地区)	単価(東京地区)	備 考
普通作業員			普通作業員		RA010
土木一般世話役			土木一般世話役		RA125
暗渠排水管			暗渠排水管 直管 ポリエチレン吸水管 φ75		TKJ01
積算単価			積算単価		EP001
小計					

施工内訳表

殻運搬

SZA961

施工 第0-0026号内訳表

コンクリート(無筋)構造物とりこわし

10.9km以下

全ての費用

1

m 3 当り

機械構成比:

労務構成比:

材料構成比:

市場単価構成比:

標準単価:

代表機労材規格	構成比	単価	代表機労材規格(東京地区)	単価(東京地区)	備考
ダンプトラック [オンロード・ディーゼル]			ダンプトラック [オンロード・ディーゼル]		MA405
運転手 (一般)			運転手 (一般)		RA075
軽油			軽油 パトロール給油		TSX24
積算単価			積算単価		EP001
小計					

施工内訳表

殻運搬
 コンクリート(鉄筋)構造物とりこわし
 機械構成比： 労務構成比：

SZA961
 10.9km以下

施工 第0-0027号内訳表

全ての費用
 市場単価構成比： 標準単価： 1 m3 当り

代表機労材規格	構成比	単価	代表機労材規格(東京地区)	単価(東京地区)	備考
ダンプトラック [オンロード・ディーゼル]			ダンプトラック [オンロード・ディーゼル]		MA405
運転手 (一般)			運転手 (一般)		RA075
軽油			軽油 パトロール給油		TSX24
積算単価			積算単価		EP001
小計					

施工内訳表

SZC201

施工 第0-0032号内訳表

伐木・伐竹（伐木除根）
伐竹

1

m 2 当り

機械構成比：

労務構成比：

材料構成比：

市場単価構成比：

標準単価：

代表機労材規格	構成比	単価	代表機労材規格(東京地区)	単価(東京地区)	備考
特殊作業員			特殊作業員		RA005
土木一般世話役			土木一般世話役		RA125
普通作業員			普通作業員		RA010
その他(労務)			その他(労務)		ER009
積算単価			積算単価		EP001
小計					

整地（伐木除根）

SZC205

施工内訳表

施工 第0-0033号内訳表

頁0-0069

全ての費用

1

m²

当り

機械構成比：

労務構成比：

材料構成比：

市場単価構成比：

標準単価：

代表機材規格	構成比	単価	代表機材規格(東京地区)	単価(東京地区)	備考
バックホウ [クローラ型] 賃料			バックホウ [クローラ型] 賃料		KQ012
運転手 (特殊)			運転手 (特殊)		RA070
土木一般世話役			土木一般世話役		RA125
軽油			軽油 パトロール給油		TSX24
積算単価			積算単価		EP001
小計					

集積積込み（機械施工）（伐木除根）

SZC207

施工内訳表

施工 第0-0034号内訳表

頁0-0070

除根作業あり

全ての費用

1

m 2

当り

機械構成比：

労務構成比：

材料構成比：

市場単価構成比：

標準単価：

代表機材規格	構成比	単価	代表機材規格(東京地区)	単価(東京地区)	備考
バックホウ（クローラ型） 排ガス2次 [標準型]			バックホウ（クローラ型） 排ガス2次 [標準型]		MA182
掴み装置			掴み装置		MA148
運転手（特殊）			運転手（特殊）		RA070
土木一般世話役			土木一般世話役		RA125
普通作業員			普通作業員		RA010
軽油			軽油 パトロール給油		TSX24

集積積込み（機械施工）（伐木除根）

SZC207

施工内訳表

施工 第0-0034号内訳表

頁0-0071

除根作業あり

全ての費用

1

m2 当り

機械構成比：

労務構成比：

材料構成比：

市場単価構成比：

標準単価：

代表機労材規格	構成比	単価	代表機労材規格(東京地区)	単価(東京地区)	備考
積算単価			積算単価		EP001
小計					

施工内訳表

掘削
土砂

SZA101

施工 第0-0036号内訳表

小規模(標準)

1

m3 当り

機械構成比:

労務構成比:

材料構成比:

市場単価構成比:

標準単価:

代表機労材規格	構成比	単価	代表機労材規格(東京地区)	単価(東京地区)	備考
バックホウ(クローラ型) [標準型] 排ガス2次			バックホウ(クローラ型) [標準型] 排ガス2次		MA181
運転手(特殊)			運転手(特殊)		RA070
軽油			軽油 パトロール給油		TSX24
積算単価			積算単価		EP001
小計					

路床盛土
2.5m以上4.0m未満
機械構成比：

SZA117

施工内訳表

施工 第0-0037号内訳表

頁0-0074

1 m3 当り

労務構成比：

材料構成比：

市場単価構成比：

標準単価：

代表機材規格	構成比	単価	代表機材規格(東京地区)	単価(東京地区)	備考
振動ローラ [搭乗式・コンバインド型] 賃料			振動ローラ [搭乗式・コンバインド型] 賃料		KQ870
バックホウ [クローラ・後方超小旋回] 賃料			バックホウ [クローラ・後方超小旋回] 賃料		KQ048
運転手 (特殊)			運転手 (特殊)		RA070
普通作業員			普通作業員		RA010
軽油			軽油 パトロール給油		TSX24
積算単価			積算単価		EP001

施工内訳表

SZA117

施工 第0-0037号内訳表

路床盛土

2.5m以上4.0m未満

1

m³ 当り

機械構成比：

労務構成比：

材料構成比：

市場単価構成比：

標準単価：

代表機労材規格	構成比	単価	代表機労材規格(東京地区)	単価(東京地区)	備考
小計					

施工内訳表

土砂等運搬
小規模
機械構成比：

SZA105
土砂(岩塊・玉石混り土含む)
労務構成比：

17.0km以下
市場単価構成比：

施工 第0-0038号内訳表

1 m3 当り
標準単価：

代表機材規格	構成比	単価	代表機材規格(東京地区)	単価(東京地区)	備考
ダンプトラック [オンロード・ディーゼル]			ダンプトラック [オンロード・ディーゼル]		MA402
運転手 (一般)			運転手 (一般)		RA075
軽油			軽油 パトロール給油		TSX24
積算単価			積算単価		EP001
小計					

施工内訳表

名称・規格など	数量	単位	単価	金額	備考
土木一般世話役		人			RA125
とび工		人			RA030
普通作業員		人			RA010
バックホウ運転 クローラ型・クレーン付 排出ガス対策型2014年規制		日			SX060 施工 第0-0040号内訳表
諸雑費		%			#09
計	100	m ²			
小計	1	m ²			

施工内訳表

名称・規格など	数量	単位	単価	金額	備考
土木一般世話役		人			RA125
とび工		人			RA030
普通作業員		人			RA010
バックホウ運転 クローラ型・クレーン付 排出ガス対策型2014年規制		日			SX060 施工 第0-0040号内訳表
諸雑費		%			#09
計	100	m ²			
小計	1	m ²			

施工内訳表

頁0-0081

床掘り

SZA161

施工 第0-0043号内訳表

土砂

平均施工幅1m以上2m未満

1

m3 当り

機械構成比：

労務構成比：

材料構成比：

市場単価構成比：

標準単価：

代表機材規格	構成比	単価	代表機材規格(東京地区)	単価(東京地区)	備考
バックホウ [クローラ・後方超小旋回] 賃料			バックホウ [クローラ・後方超小旋回] 賃料		KQ049
運転手 (特殊)			運転手 (特殊)		RA070
軽油			軽油 パトロール給油		TSX24
積算単価			積算単価		EP001
小計					

施工内訳表

SZA181

施工 第0-0044号内訳表

埋戻し

土砂

小規模

全ての費用

1

m 3

当り

機械構成比：

労務構成比：

材料構成比：

市場単価構成比：

標準単価：

代表機労材規格	構成比	単価	代表機労材規格(東京地区)	単価(東京地区)	備考
バックホウ(クローラ型) [後方超小旋回] 排ガス2次			バックホウ(クローラ型) [後方超小旋回] 排ガス2次		MA204
タンパ及びランマ [ランマ]			タンパ及びランマ [ランマ]		MC271
普通作業員			普通作業員		RA010
特殊作業員			特殊作業員		RA005
運転手(特殊)			運転手(特殊)		RA070
軽油			軽油 パトロール給油		TSX24

施工内訳表

SZA181

施工 第0-0044号内訳表

埋戻し

土砂

小規模

全ての費用

1

m³

当り

機械構成比:

労務構成比:

材料構成比:

市場単価構成比:

標準単価:

代表機労材規格	構成比	単価	代表機労材規格(東京地区)	単価(東京地区)	備考
ガソリン レギュラー スタンド			ガソリン レギュラー スタンド		TSX32
積算単価			積算単価		EP001
小計					

施工内訳表

SZA117

施工 第0-0045号内訳表

路床盛土

2.5m未満

1

m3

当り

機械構成比：

労務構成比：

材料構成比：

市場単価構成比：

標準単価：

代表機労材規格	構成比	単価	代表機労材規格(東京地区)	単価(東京地区)	備考
振動ローラ [ハンドガイド式] 賃料			振動ローラ [ハンドガイド式] 賃料		KQ810
普通作業員			普通作業員		RA010
特殊作業員			特殊作業員		RA005
軽油			軽油 パトロール給油		TSX24
積算単価			積算単価		EP001
小計					

大型土のう製作・設置
作業半径 6m以下

SB746

施工内訳表

施工 第0-0046号内訳表

頁0-0085

10 袋 当り

名称・規格など	数量	単位	単価	金額	備考
土木一般世話役		人			RA125
特殊作業員		人			RA005
普通作業員		人			RA010
大型土のう	10.000	袋			KC402
バックホウ運転 クローラ型・クレーン付 超低騒音（排出ガス対策型3次基準）		日			SX060 施工 第0-0047号内訳表
諸雑費		%			#09
計	10	袋			
小計	1	袋			

施工内訳表

SB705

施工 第0-0049号内訳表

ポンプ運転
排水量0以上40m³/h未満

常時排水

1 日 当り

名称・規格など	数量	単位	単価	金額	備考
特殊作業員		人			RA005
工事用水中ポンプ運転		日			SX777 施工 第0-0050号内訳表
発動発電機運転 ディーゼルエンジン駆動 排出ガス対策型2次基準		日			SX805 施工 第0-0051号内訳表
諸雑費		%			#09
小計	1	日			

施工内訳表

名称・規格など	数量	単位	単価	金額	備考
土木一般世話役		人			RA125
特殊作業員		人			RA005
普通作業員		人			RA010
バックホウ運転 クローラ型・クレーン付 排出ガス対策型2次基準		日			SX060 施工 第0-0053号内訳表
小計	1	箇所			

入力データ一覧表

頁0-0098

コード	名称・規格など	数量／ 単位	単価 金額	条件 名称
G0100	基礎コンクリート	10.0 m		
SZA463	現場打基礎コンクリート 18-8-40 高炉	0.98 m ³		B=2, C=1, D=1, E=2, F=1, H=1, I=1 B=基礎砕石なし, C=一般養生・特殊養生(練炭), D= 高炉, E=18-8-40, F=普通車運搬, H=0 < L (km) ≤ 10, I=水セメント比指定なし
SZA169	基面整正	4.0 m ²		
G0200	天端コンクリート	10.0 m		
SZA415	現場打天端コンクリート 18-8-25 高炉	0.23 m ³		B=1, C=1, D=4, E=1, G=1, H=1 B=一般養生, C= 高炉, D=18-8-25, E=普通車運搬, G=0 < L (km) ≤ 10, H=水セメント比指定なし
G0300	小口止めコンクリート2	1 基		
SZA413	現場打小口止コンクリート 18-8-40 高炉	0.7 m ³		B=1, C=1, D=2, E=1, G=1, H=1 B=一般養生, C= 高炉, D=18-8-40, E=普通車運搬, G=0 < L (km) ≤ 10, H=水セメント比指定なし
G0310	小口止めコンクリート7	1 基		
SZA413	現場打小口止コンクリート 18-8-40 高炉	0.7 m ³		B=1, C=1, D=2, E=1, G=1, H=1 B=一般養生, C= 高炉, D=18-8-40, E=普通車運搬, G=0 < L (km) ≤ 10, H=水セメント比指定なし
G0400	穴あきPC床板 (上部工)	1 式		
SE685	PC板敷設工	2 枚		
SF285	転落防止柵設置工 ビーム式 アンカーボルト固定用	11.0 m		A=2, B=1, C=15, D=4, F=4, H=1 A=転落防止柵, B=設置 (白色), C=ビーム式 アンカーボルト固定用, D=支柱間隔 3m, F=施工規模 100m未満, H=夜間作業 (20時~6時) なし
TG604	歴青質目地板 厚20mm	1.8 m ²		

入力データ一覧表

頁0-0099

コード	名称・規格など	数量／ 単位	単価 金額	条件 名称	値 称
SZB405	モルタル練 セメント(普通ポルトランド)バテ	0.03 m ³		B=1, C=1 B=セメント(普通ポルトランド)バテ, C=全ての費用	
SZB405	充填モルタル セメント(普通ポルトランド)バテ	0.01 m ³		B=1, C=1 B=セメント(普通ポルトランド)バテ, C=全ての費用	
W0100	無収縮モルタル(超速硬コン)	0.001 m ³		A=250000, B=0, C=999 A=単価, B=2次製品区分, C=機材集計区分	
G0401	穴あきPC床板(下部工)	1 基			
SZB401	コンクリート 無筋・鉄筋構造物	1.8 m ³		A=1, B=3, E=2, K=1, L=2, M=1, O=1, P=1, Q=1, R=1 A=無筋・鉄筋構造物, B=バックホ(クレーン機能付)打設, E=一般養生, K=高 炉セメント, L=18-8-40, M=普通車運搬, O=豪雪割増 工種条 件と同じ, P=全ての費用, Q=0 < L (km) ≤ 10, R=水セメント比 指定なし	
SZB431	型枠 一般型枠	7.8 m ²		A=1, B=1 A=一般型枠, B=鉄筋・無筋構造物	
SZA391	基礎砕石 17.5cmを超え20.0cm以下	1.9 m ²		A=4, C=4, D=1 A=17.5cmを超え20.0cm以下, C=再生クラッシュラン RC-40, D =全ての費用	
T1340	異形棒鋼(SD295) D16mm(使用量5t以下)	0.0008 t			
SZA169	基面整正	1.9 m ²			
G0500	摺付工1	1 式			
SZB401	コンクリート 無筋・鉄筋構造物	1 m ³		A=1, B=3, E=2, K=1, L=2, M=1, O=1, P=1, Q=1, R=1 A=無筋・鉄筋構造物, B=バックホ(クレーン機能付)打設, E=一般養生, K=高 炉セメント, L=18-8-40, M=普通車運搬, O=豪雪割増 工種条 件と同じ, P=全ての費用, Q=0 < L (km) ≤ 10, R=水セメント比 指定なし	
SZA785	コンクリートはつり 3cm以下	4 m ²		A=1, B=1 A=3cm以下, B=全ての費用	
TB116	溶接金網(G3551) 径6.0×100×100	4 m ²			

入力データ一覧表

コード	名称・規格など	数量／ 単位	単価 金額	条 件 名 称	価 値 称
G0600	伐採工 胸高直径0.2m 高さ2m	1 本			
F0100	伐採工 胸高直径0.2m 高さ2m	1 本			
F0110	1m小分け 胸高直径0.2m 高さ2m	1 本			
G0650	伐採工 胸高直径0.3m 高さ3m	1 本			
F0200	伐採工 胸高直径0.3m 高さ3m	1 本			
F0210	1m小分け 胸高直径0.3m 高さ3m	1 本			
G0700	伐採工 胸高直径0.4m 高さ4m	1 本			
F0300	伐採工 胸高直径0.4m 高さ4m	1 本			
F0310	1m小分け 胸高直径0.4m 高さ4m	1 本			
G0750	伐採工 胸高直径0.5m 高さ5m	1 本			
F0400	伐採工 胸高直径0.5m 高さ5m	1 本			
F0410	1m小分け 胸高直径0.5m 高さ5m	1 本			
G0850	伐採工 胸高直径0.8m 高さ8m	1 本			
F0600	伐採工 胸高直径0.8m 高さ8m	1 本			
F0610	1m小分け 胸高直径0.8m 高さ8m	1 本			

入力データ一覧表

頁0-0101

コード	名称・規格など	数量／ 単位	単価 金額	条件 名称	値 称
X1000	**本工事**				
Y00ZZ	築堤・護岸	1式			
Y0000	河川土工	1式			
Y0000200	掘削工	1式			
Y0000200A00	掘削	1式			
SZA101	掘削 土砂	201 m ³		A=1, B=1, C=2, D=1, E=3, I=1 A=土砂, B=オフンカット, C=押土なし, D=障害なし, E=5, 000m ³ 未満, I=豪雪 割増 工種条件と同じ	
Y0000201	盛土工	1式			
Y0000201A06	路体（築堤）盛土	1式			
SZA113	路体（築堤）盛土 2.5m未満	252 m ³		A=1 A=2.5m未満	
Y0000203	法面整形工	1式			
Y0000203409	法面整形（盛土部）	1式			
SZA301	法面整形 盛土部	8 m ²		A=1, B=2, C=2, D=2, E=1, F=1 A=盛土部, B=法面締固めなし, C=現場制約なし, D=粘性土、砂及び砂質 土、粘性土, E=豪雪割増 工種条件と同じ, F=全ての費用	
Y0000205	残土処理工	1式			
Y0000205A01	土砂等運搬	1式			
SZA105	土砂等運搬 標準	39 m ³		A=1, B=1, C=1, D=2, F=1, G=14 A=標準, C=土砂(岩塊・玉石混り土含む), D=DID区間あり, F=豪雪割増 工種条件と同じ, G=運搬距離 [k m]	

入力データ一覧表

頁0-0102

コード	名称・規格など	数量／ 単位	単価 金額	条件 名称	値 称
Y0004	法覆護岸工	1 式			
Y000420B	作業土工	1 式			
Y000420BB08	床掘り（掘削）	1 式			
SZA161	床掘り 土砂	296 m 3		A=1, B=1, C=1, D=1, E=1 A=土砂, B=標準, C=土留なし, D=障害なし, E=豪雪割増 工種条件と同じ	
Y000420BA6M	埋戻し	1 式			
SZA181	埋戻し	117 m 3		A=3, D=1 A=最大埋戻幅1m以上4m未満, D=豪雪割増 工種条件と同じ	
SZA125	積込（ルーズ） 土砂	47 m 3		A=1, B=3, C=1 A=土砂, B=平均施工幅1m以上2m未満, C=豪雪割増 工種条件と同じ	
Y00042M0	コンクリートブロック工（C oブロック積）	1 式			
S4636	ブロック積工 J I S粗面 150kg/個未満 裏コン無し	612 m 2		A=1, B=1, C=1, D=1, E=2, G=0.22, I=1, J=1, K=1 A=無し, B=夜間作業（20時～6時）なし, C=裏込コンクリート工無し, D=練積, E=J I S粗面 150kg/個未満, G=胴込コンクリート設計量 m 3 / m 2, I=高炉, J=普通車運搬, K=0 < L (km) ≤ 10	
Y00042MOB22	現場打基礎コンクリート	1 式			
G0100	基礎コンクリート	289.0 m			
Y00042MOC9G	現場打小口止コンクリート	1 式			
G0300	小口止めコンクリート2	1 基			
G0310	小口止めコンクリート7	1 基			
Y00042MOB0Y	胴込・裏込材（砕石）	1 式			
SZA447	胴込・裏込材（砕石） 間知・平・連筋・緑化ブロック	262 m 3		A=1, B=1, C=5 A=間知・平・連筋・緑化ブロック, B=胴込・裏込材あり, C=再生クラッシュ	

入力データ一覧表

頁0-0103

コード	名称・規格など	数量／ 単位	単 価 額	条 件 名 称
				ラン RC-80
Y00042M0A67	現場打天端コンクリート	1 式		
G0200	天端コンクリート	288.3 m		
Y0H25	排水構造物工	1 式		
Y0H25202	管渠工	1 式		
Y0H25202B1Y	暗渠排水管	1 式		
SZA589	暗渠排水管 据付	2.7 m		A=1, B=1, C=1, E=1 A=据付, B=直管, C=50~150mm, E=全ての費用
SZA589	暗渠排水管 据付	1.6 m		A=1, B=1, C=1, E=1 A=据付, B=直管, C=50~150mm, E=全ての費用
Y0009	構造物撤去工	1 式		
Y000921D	構造物取壊し工	1 式		
Y000921D43Y	コンクリート構造物取壊し	1 式		
S4638	構造物とりこわし工 無筋構造物 機械施工	3 m 3		A=1, B=1, C=1, D=1, E=1 A=無筋構造物, B= 機械施工, C=無し, D=夜間作業 (20時~6時) なし, E=低騒音・低振動対策 不要
S4638	構造物とりこわし工 鉄筋構造物 機械施工	0.7 m 3		A=2, B=1, C=1, D=1, E=1 A=鉄筋構造物, B= 機械施工, C=無し, D=夜間作業 (20時~6時) なし, E=低騒音・低振動対策 不要
Y00092H0	運搬処理工	1 式		
Y00092H0A0K	殻運搬	1 式		
SZA961	殻運搬 コンクリート(無筋)構造物とりこわし	3 m 3		A=1, B=1, C=1, E=1, F=1, G=9.1 A=コンクリート(無筋)構造物とりこわし, B=機械積込, C=DID区間なし, E=豪

入力データ一覧表

頁0-0104

コード	名称・規格など	数量／ 単位	単価 金額	条件 名称
				雪割増 工種条件と同じ, F=全ての費用, G=運搬距離 [km]
SZA961	殻運搬 コンクリート(鉄筋) 構造物とりこわし	0.7 m ³		A=2, B=1, C=1, E=1, F=1, G=9.1 A=コンクリート(鉄筋) 構造物とりこわし, B=機械積込, C=DID区間なし, E=豪 雪割増 工種条件と同じ, F=全ての費用, G=運搬距離 [km]
T2773	建設廃棄物収集・運搬費 2tダンプ車 片道10kmまで	0.1 t		
T2773	建設廃棄物収集・運搬費 2tダンプ車 片道10kmまで	0.1 t		
F0040	運搬費 大谷石	5 m ³		
Y00092HOA0L	殻処分	1 式		
S0020	処分費 コンクリート(無筋)	3 m ³		A=2 A=コンクリート(無筋)
S0020	処分費 コンクリート(鉄筋)	0.7 m ³		A=1 A=コンクリート(鉄筋)
S0020	処分費 その他	5 m ³		A=6 A=その他(B条件で単価入力)
S0020	処分費 プラスチック	0.1 m ³		A=4 A=プラスチック
F0010	木くず	0.1 t		
Y081223R	伐木除根工	1 式		
Y081223RB8T	伐木・伐竹	1 式		
G0600	伐採工 胸高直径0.2m 高さ2m	7 本		
G0650	伐採工 胸高直径0.3m 高さ3m	1 本		
G0700	伐採工 胸高直径0.4m 高さ4m	1 本		
G0750	伐採工 胸高直径0.5m 高さ5m	2 本		

入力データ一覧表

頁0-0105

コード	名称・規格など	数量／ 単 位	単 価 金 額	条 件 名 条 件 名 称
G0850	伐採工 胸高直径0.8m 高さ8m	1 本		
SZC201	伐木・伐竹（伐木除根） 伐竹	247 m ²		A=4 A=伐竹
SZC205	整地（伐木除根）	247 m ²		A=1 A=全ての費用
SZC207	集積積込み（機械施工）（伐木除根） 除根作業あり	247 m ²		A=1, B=1, C=1 A=除根作業あり, B=豪雪割増 工種条件と同じ, C=全ての費用
Y081223RB8X	伐木伐竹運搬	1 式		
T2777	建設廃棄物収集・運搬費 4tダンプ車 片道10kmまで	3.6 t		
T2773	建設廃棄物収集・運搬費 2tダンプ車 片道10kmまで	0.6 t		
Y081223RB16	処分費	1 式		
S0022	処分費 竹	0.6 t		A=3 A=竹
Y0012	仮設工	1 式		
Y0012200	工事用道路工	1 式		
Y00122005EP	工事用道路盛土	1 式		
SZA101	掘削 土砂	4 m ³		A=1, B=5, E=7 A=土砂, B=小規模, E=小規模(標準)
SZA117	路床盛土 2.5m以上4.0m未満	9 m ³		A=2 A=2.5m以上4.0m未満
F0020	不足土	6 m ³		
Y0000205A01	土砂等処分	1 式		
SZA101	掘削 土砂	9 m ³		A=1, B=5, E=7 A=土砂, B=小規模, E=小規模(標準)
SZA105	土砂等運搬 小規模	9 m ³		A=2, B=5, C=1, D=2, F=1, G=14 A=小規模, C=土砂(岩塊・玉石混り土含む), D=DID区間あり, F=豪雪割

入力データ一覧表

頁0-0106

コード	名称・規格など	数量／ 単位	単価 金額	条件 名称 値称
				増 工種条件と同じ, G=運搬距離 [k m]
Y00122005ES	敷鉄板	1 式		
SB763	敷鉄板設置	444 m ²		A=1 A=設置
SB763	敷鉄板撤去	444 m ²		A=2 A=撤去
SB765	敷鉄板賃料 鋼板 22×1524×6096mm	48 枚		A=4, C=112, D=1, F=1 A=鋼板 22×1524×6096mm, C=供用日数(日), D=継続 工事なし, F=整備費計上あり
F0800	ブルーシート	23 枚		
Y0012201	簡易施設工	1 式		
G0400	穴あきPC床板(上部工)	1 式		
G0401	穴あきPC床板(下部工)	2 基		
Y001220140R	床掘り	1 式		
SZA161	床掘り 土砂	11 m ³		A=1, B=2, C=1, D=1, E=1 A=土砂, B=平均施工幅1m以上2m未満, C=土留なし, D=障害なし, E=豪雪 割増 工種条件と同じ
Y00122015F2	埋戻し	1 式		
SZA181	埋戻し 土砂	8 m ³		A=5, B=1, D=1, E=1 A=小規模, B=土砂, D=豪雪割増 工種条件と同じ, E=全ての費用
SZA117	路床盛土 2.5m未満	1 m ³		A=1 A=2.5m未満
Y0012203	土留・仮締切工	1 式		
Y00122035EV	土のう	1 式		

入力データ一覧表

頁0-0107

コード	名称・規格など	数量／ 単位	単価 金額	条件 名称
SB746	大型土のう製作・設置 作業半径 6 m以下	8 袋		A=1, B=1, D=2 A=製作・設置, B=作業半径 6 m以下, D=流用土
Y0012205	水替工	1 式		
Y00122055G0	ポンプ排水	1 式		
S0390	縮切排水工（常時排水） 0～40 m ³ /h未満	1 式		A=2, B=1, C=2, D=14 A=常時排水, B=0～40未満, C=縮切現場数（箇所）, D=水替 日数（日）
G0000	**直接工事費**			
Z0003	役務費	1 式		
F0700	借地料	616 m ²		
Z0004	運搬費	1 式		
SA005	仮設材等の運搬 製品長 1.2 m以内	76.7 t		A=1, B=2.4, C=3, D=1, F=2, G=2, J=4 A=製品長 1.2 m以内, B=片道運搬距離（km）, C=往復運搬, D=深夜 早朝割増なし, F=有料道路利用料計上なし, G=その他の諸料金計上なし, J=積込み, 取卸し（往復分）
Z0005	準備費	1 式		
SA053	運搬費（準備費配下用） 伐木根	1 式		
SA053	運搬費（準備費配下用） 伐竹根	1 式		
S0024	処分費（準備費配下用） 伐木根	1 式		A=1.6, B=1, C=1 A=数量, B=根, C=t
S0024	処分費（準備費配下用） 竹（根）	1 式		A=0.6, B=2, C=1 A=数量, B=竹（根）, C=t
Z0050	共通仮設費（率分）	1 式		
Z0041	共通仮設費計積上（現場, 一般管理費対象外）	1 式		

入力データ一覧表

コード	名称・規格など	数量／ 単位	単価 金額	条 件 名	値 称
T9300	残土処理にともなう土壌試験 試料採取作業	1 箇所			
T9302	残土処理にともなう土壌試験 試験費（報告書作成を含む）	1 式			
G1000	**共通仮設費計**				
G2000	**純工事費**				
Z0020	現場管理費	1式			
G4000	**工事原価**				
Z0030	一般管理費等	1式			
Z0032	契約保証費	1式			
G3200	**一般管理費等計**				
G4800	**工事価格**				
G4500	**工事価格計**				
Z0039	消費税・地方消費税額	1式			
G4900	**請負工事費**				

数量計算書

工事名 護岸整備工事(その3)

路線名 普通河川 赤沢川

箇所名 上三川町大字下蒲生地内

数量総括表

護岸整備工事(その3)

工事区分(項目)・工種・種別・細別	規 格	単 位	数量(当初)	数量(変更)	数量(増減)	摘 要
本 工 事						
築堤・護岸						
河川土工						
掘削工						
掘削						
掘削	土砂 オープンカット	m ³	201			
盛土工						
路体(築堤)盛土						
路体(築堤)盛土	2.5m未満	m ³	252			
法面整形工						
法面整形(盛土部)						
法面整形	盛土部 法面締固めなし	m ²	8			
残土処理工						
土砂等運搬						
土砂等運搬	標準 土砂(岩塊・玉石混り土含む)	m ³	39			14.0km以下
法覆護岸工						
作業土工						
床掘り(掘削)						
床掘り	土砂 標準	m ³	296			
埋戻し						
埋戻し	最大埋戻幅1m以上4m未満	m ³	117			
積込(ルーズ)	土砂 平均施工幅1m以上2m未満	m ³	47			
コンクリートブロック 工(Coブロック積)						
ブロック積工	JIS粗面 150kg/個未満 裏コン無し ブロック質量150kg/個未満	m ²	612			
現場打基礎コンクリート						
基礎コンクリート		m	289.0			
現場打小口止コンクリート						
小口止めコンクリート2		基	1			
小口止めコンクリート7		基	1			
胴込・裏込材(砕石)						
胴込・裏込材(砕石)	間知・平・連筋・緑化ブロック 再生クラッシュラン RC-80	m ³	262			
現場打天端コンクリート						

数量総括表

護岸整備工事(その3)

工事区分(項目)・工種・種別・細別	規 格	単 位	数量(当初)	数量(変更)	数量(増減)	摘 要
天端コンクリート		m	288.3			
排水構造物工						
管渠工						
暗渠排水管						
暗渠排水管	据付直管	m	2.7			
暗渠排水管	据付直管	m	1.6			
構造物撤去工						
構造物取壊し工						
コンクリート構造物取壊し						
構造物とりこわし工	無筋構造物 機械施工 低騒音・低振動対策 不要	m ³	3			
構造物とりこわし工	鉄筋構造物 機械施工 低騒音・低振動対策 不要	m ³	0.7			
運搬処理工						
殻運搬						
殻運搬	コンクリート(無筋) 構造物とりこわし 10.9km以下	m ³	3			
殻運搬	コンクリート(鉄筋) 構造物とりこわし 10.9km以下	m ³	0.7			
建設廃棄物収集・運搬費	2tダンプ車 片道10kmまで 木材	t	0.1			
建設廃棄物収集・運搬費	2tダンプ車 片道10kmまで ブルーシート	t	0.1			
運搬費	大谷石	m ³	5			
処分費						
処分費	コンクリート(無筋)	m ³	3			
処分費	コンクリート(鉄筋)	m ³	0.7			
処分費	その他 大谷石	m ³	5			
処分費	プラスチック	m ³	0.1			
木くず		t	0.1			
伐木除根工						
伐木・伐竹						
伐採工	胸高直径0.2m 高さ2m	本	7			
伐採工	胸高直径0.3m 高さ3m	本	1			
伐採工	胸高直径0.4m 高さ4m	本	1			
伐採工	胸高直径0.5m 高さ5m	本	2			
伐採工	胸高直径0.8m 高さ8m	本	1			
伐木・伐竹(伐木除根)	伐竹	m ²	247			

数量総括表

護岸整備工事(その3)

工事区分(項目)・工程・種別・細別	規 格	単 位	数量(当初)	数量(変更)	数量(増減)	摘 要
整地(伐木除根)		m ²	247			
集積積み(機械施工)(伐木除根)	除根作業あり	m ²	247			
伐木伐竹運搬						
建設廃棄物収集・運搬費	4tダンプ車 片道10kmまで	t	3.6			
建設廃棄物収集・運搬費	2tダンプ車 片道10kmまで	t	0.6			
処分費						
処分費	伐採樹木	t	3.6			
処分費	竹	t	0.6			
簡易施工						
穴あき床板						
穴あきPC床板(上部工)	S-45種 板厚150mm 桁長5.80m 幅1000mm	式	1			
穴あきPC床板(下部工)		基	2			
作業土工						
床掘り	土砂 1m以上2m未満	m ³	11			
埋戻	小規模	m ³	8			
盛土	路床盛土 2.5m未満	m ³	1			
仮設工						
工事用道路工						
工事用道路盛土						
掘削	土砂 小規模(標準)	m ³	4			
路床盛土	2.5m以上4.0m未満	m ³	9			
不足土		m ³	6			
土砂等処分						
掘削	土砂 小規模(標準)	m ³	9			
土砂等運搬	小規模 土砂(岩塊・玉石混り土含む)	m ³	9			17.0km以下
敷鉄板						
敷鉄板設置		m ²	444			
敷鉄板撤去		m ²	444			
敷鉄板貫料	鋼板 22×1524×6096mm	枚	48			
ブルーシート		枚	23			
土留・仮締切工						
土のう						
大型土のう製作・設置	作業半径 6m以下	袋	8			
水替工						
ポンプ排水						
締切排水工(常時排水)	0～40m ³ /h未満	式	1			

数量総括表

護岸整備工事(その3)

工事区分(項目)・工程・種別・細別	規 格	単 位	数量(当初)	数量(変更)	数量(増減)	摘 要
直接工事費						
役務費		1式				
借地料		m2	616			
運搬費		1式				
仮設材等の運搬	製品長12m以内 運搬距離2.4km(×往復)	t	76.7			
準備費		1式				
運搬費(準備費配下用)	伐木根	式	1			
運搬費(準備費配下用)	伐竹根	式	1			
処分費(準備費配下用)	伐木根 3.5t	式	1			
処分費(準備費配下用)	竹(根) 0.6t	式	1			
共通仮設費(1式				
共通仮設費計積上(現場,一般管理費対象外)		1式				
残土処理にともなう土壌試験	試料採取作業	箇所	1			
残土処理にともなう土壌試験	試験費(報告書作成を含む)	式	1			
共通仮設費計						
純工事費						
現場管理費		1式				
工事原価						
一般管理費等		1式				
契約保証費		1式				
**一般管理費等計*						
工事価格						
工事価格計						
消費税・地方		1式				
請負工事費						

数量計算書

名 称	規格・寸法	計 算 式	数 量	単 位
掘削	C	$\begin{array}{r} \text{左岸} \quad \text{右岸} \\ 106.7 + 94.3 \\ \hline = 201.0 \end{array}$	201 0	m3
埋戻	R1	$47.3 = 47.3$	47 3	m3
盛土	B	$\begin{array}{r} \text{左岸} \quad \text{右岸} \\ 91.3 + 160.3 \\ \hline = 251.6 \end{array}$	251 6	m3
残土処理	残 土	掘削工		
		201.0 m3		
		盛土工		
		251.6 m3		
	河川土工	$201.0 - 251.6 \div 0.9 = -78.6 \text{ m3}$		
	法覆護岸工	$295.6 - 117.4 \div 0.9 - 47.3 = 117.9 \text{ m3}$		
		合 計 = 39.3 m3	39 3	m3
盛土法面		$\begin{array}{r} \text{左岸} \quad \text{右岸} \\ 6.9 + 1.0 \\ \hline = 7.9 \end{array}$	7 9	m2

土 量 計 算 書

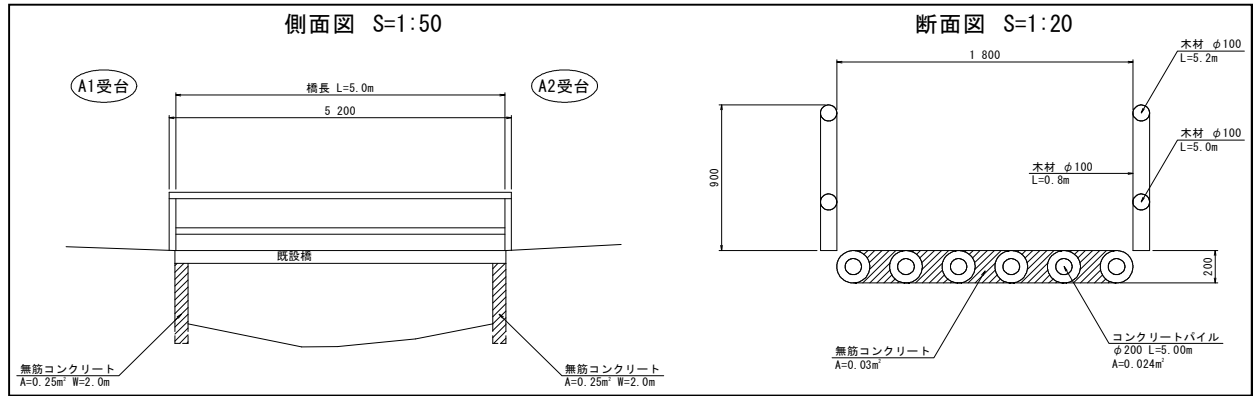
測 点	床掘左岸 : T				測 点	埋戻左岸 : R			
	距 離	断面積	平 均 断面積	土 量		距 離	断面積	平 均 断面積	土 量
NO. 32 + 10.00	0.000	0.9	—	—	NO. 32 + 10.00	0.000	0.3	—	—
SP. 15	3.007	0.9	0.90	2.7	SP. 15	3.007	0.3	0.30	0.9
NO. 33	6.993	0.5	0.70	4.9	NO. 33	6.993	0.2	0.25	1.7
EC. 15	4.693	0.8	0.65	3.1	EC. 15	4.693	0.3	0.25	1.2
BC. 16	0.052	0.8	0.80	0.0	BC. 16	0.052	0.3	0.30	0.0
SP. 16	8.729	1.1	0.95	8.3	SP. 16	8.729	0.4	0.35	3.1
NO. 34	6.526	0.9	1.00	6.5	NO. 34	6.526	0.3	0.35	2.3
EC. 16	2.202	0.9	0.90	2.0	EC. 16	2.202	0.3	0.30	0.7
NO. 35	17.798	0.7	0.80	14.2	NO. 35	17.798	0.2	0.25	4.4
NO. 36	20.000	1.2	0.95	19.0	NO. 36	20.000	0.5	0.35	7.0
BC. 17	3.864	1.2	1.20	4.6	BC. 17	3.864	0.5	0.50	1.9
SP. 17	12.206	1.2	1.20	14.6	SP. 17	12.206	0.5	0.50	6.1
NO. 37	3.930	1.2	1.20	4.7	NO. 37	3.930	0.5	0.50	2.0
EC. 17	8.275	1.0	1.10	9.1	EC. 17	8.275	0.4	0.45	3.7
NO. 38	11.725	1.0	1.00	11.7	NO. 38	11.725	0.4	0.40	4.7
BC. 18	3.882	1.0	1.00	3.9	BC. 18	3.882	0.4	0.40	1.6
SP. 18	12.948	1.2	1.10	14.2	SP. 18	12.948	0.5	0.45	5.8
NO. 39	3.170	1.2	1.20	3.8	NO. 39	3.170	0.5	0.50	1.6
EC. 18	9.778	0.9	1.05	10.3	EC. 18	9.778	0.3	0.40	3.9
+ 12.80	3.022	1.2	1.05	3.2	+ 12.80	3.022	0.5	0.40	1.2
合 計	142.800			140.8	合 計	142.800			53.8

名 称	左岸ブロック積-1	1式当り算出	縮 尺	-	
名 称	規格・寸法	計	算 式	数 量	単位
ブロック積	控350	26 = 2.12 × (3.284+3.402) × 1/2	= 7.09		
		27 = 2.12 × (5.384+5.580) × 1/2	= 11.62		
		28 = 2.12 × 0.605	= 1.28		
		29 = 2.12 × (1.353+1.336) × 1/2	= 2.85		
		30 = 2.12 × (4.607+4.552) × 1/2	= 9.71		
		31 = 2.12 × (0.051+0.050) × 1/2	= 0.11		
		32 = 2.12 × (8.584+8.481) × 1/2	= 18.09		
		33 = 2.12 × (6.425+6.348) × 1/2	= 13.54		
		34 = 2.12 × (2.172+2.146) × 1/2	= 4.58		
		35 = 2.12 × (15.017+14.836) × 1/2	= 31.64		
		36 = 2.12 × 2.672	= 5.66		
		37 = 2.12 × 13.877	= 29.42		
		38 = 2.12 × (6.232+6.305) × 1/2	= 13.29		
		39 = 2.12 × (3.981+4.028) × 1/2	= 8.49		
		40 = 2.12 × (6.289+6.362) × 1/2	= 13.41		
		41 = 2.12 × 0.431	= 0.91		
		42 = 2.12 × (5.190+4.834) × 1/2	= 10.63		
		43 = 2.12 × (4.034+3.757) × 1/2	= 8.26		
		44 = 2.12 × (4.595+4.280) × 1/2	= 9.41		
		45 = 2.12 × 3.713	= 7.87		
		46 = 2.12 × 11.695	= 24.79		
		47 = 2.12 × 2.843	= 6.03		
		48 = 2.12 × (1.072+1.096) × 1/2	= 2.30		
		49 = 2.12 × (13.519+13.831) × 1/2	= 28.99		
		50 = 2.12 × (3.304+3.380) × 1/2	= 7.09		
		51 = 2.12 × (6.346+6.475) × 1/2	= 13.59		
		52 = 2.12 × 3.646	= 7.73		
		53 = (2.12+2.33) × 1/2 × 2.740	= 6.10		
		合計	A = 304.48	304 5	m2
胴込コンクリート	18-8-25	304.48 × 0.22	= 66.99	67 0	m3

名 称	右岸ブロック積-1	1式当り算出	縮 尺	-	
名 称	規格・寸法	計	算 式	数 量	単位
ブロック積	控350	42 = 2.12 × (3.062+2.941) × 1/2	= 6.36		
		43 = 2.12 × (4.910+4.715) × 1/2	= 10.20		
		44 = 2.12 × 0.605	= 1.28		
		45 = 2.12 × (1.392+1.408) × 1/2	= 2.97		
		46 = 2.12 × (4.742+4.798) × 1/2	= 10.11		
		47 = 2.12 × (0.052+0.053) × 1/2	= 0.11		
		48 = 2.12 × (8.835+8.938) × 1/2	= 18.84		
		49 = 2.12 × (6.613+6.690) × 1/2	= 14.10		
		50 = 2.12 × (2.235+2.261) × 1/2	= 4.77		
		51 = 2.12 × (15.455+15.636) × 1/2	= 32.96		
		52 = 2.12 × 2.672	= 5.66		
		53 = 2.12 × 13.877	= 29.42		
		54 = 2.12 × (6.055+5.982) × 1/2	= 12.76		
		55 = 2.12 × (3.869+3.822) × 1/2	= 8.15		
		56 = 2.12 × (6.110+6.037) × 1/2	= 12.88		
		57 = 2.12 × 0.431	= 0.91		
		58 = 2.12 × (6.052+6.408) × 1/2	= 13.21		
		59 = 2.12 × (4.704+4.981) × 1/2	= 10.27		
		60 = 2.12 × (5.358+5.673) × 1/2	= 11.69		
		61 = 2.12 × 3.713	= 7.87		
		62 = 2.12 × 11.695	= 24.79		
		63 = 2.12 × 2.843	= 6.03		
		64 = 2.12 × (1.012+0.987) × 1/2	= 2.12		
		65 = 2.12 × (12.763+12.451) × 1/2	= 26.73		
		66 = 2.12 × (3.119+3.043) × 1/2	= 6.53		
		67 = 2.12 × (5.992+5.845) × 1/2	= 12.55		
		68 = 2.12 × 3.646	= 7.73		
		69 = (2.12+2.31) × 1/2 × 2.840	= 6.29		
		合計	A = 307.29	307 3	m2
胴込コンクリート	18-8-25	307.29 × 0.22	= 67.6	67 6	m3

名 称	構造物取壊し 農道橋 (NO. 37+19.0)	縮 尺	-
-----	--------------------------	-----	---

図 面



名 称	規格・寸法	計 算 式	数 量	単 位
コンクリート パイル	φ 200	$0.024 \times 5.00 \times 6 = 0.72$	0.7	m3
コンクリート	無筋	$0.03 \times 5.00 \times 5 = 0.75$		
		$0.25 \times 2.00 \times 2 = 1.00$		
		$= 1.75$	1.8	m3
木材		$0.05 \times 0.05 \times 3.14 \times 5.20 \times 2 = 0.08$		
		$0.05 \times 0.05 \times 3.14 \times 5.00 \times 2 = 0.08$		
		$0.05 \times 0.05 \times 3.14 \times 0.80 \times 2 \times 2 = 0.03$		
		$= 0.19$	0.2	m3
		$0.19 \times 0.55 = 0.10$	0.1	t
		重量換算係数		

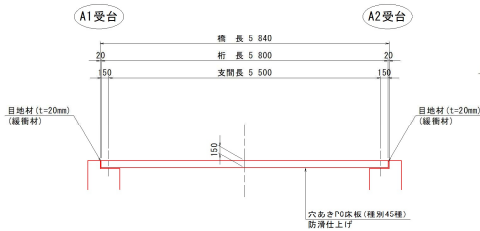
簡易施設工 数量集計表

種 別 ・ 細 別	規 格	単 位	当 初 数 量	変 更 数 量	摘 要
穴あき床板					
穴あきPC床板(上部工)	S-45種 板厚150mm 桁長5.80m	式	1		
穴あきPC床板(下部工)		基	2		

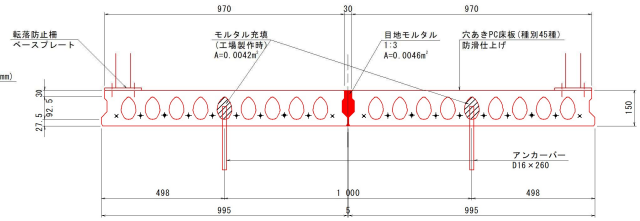
名称	農道橋上部工	縮尺	-
----	--------	----	---

図面

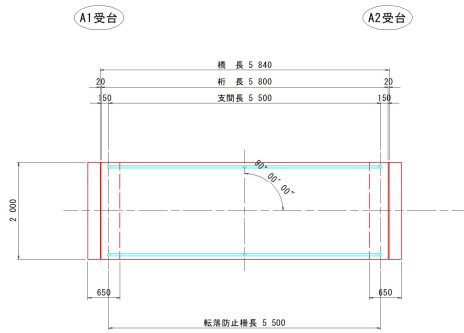
側面図 S=1:50



上部工断面図 S=1:10

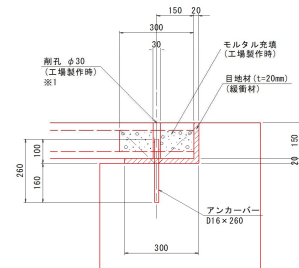


平面図 S=1:50



アンカーバー詳細図 S=1:10

(A1, A2 受台共通)



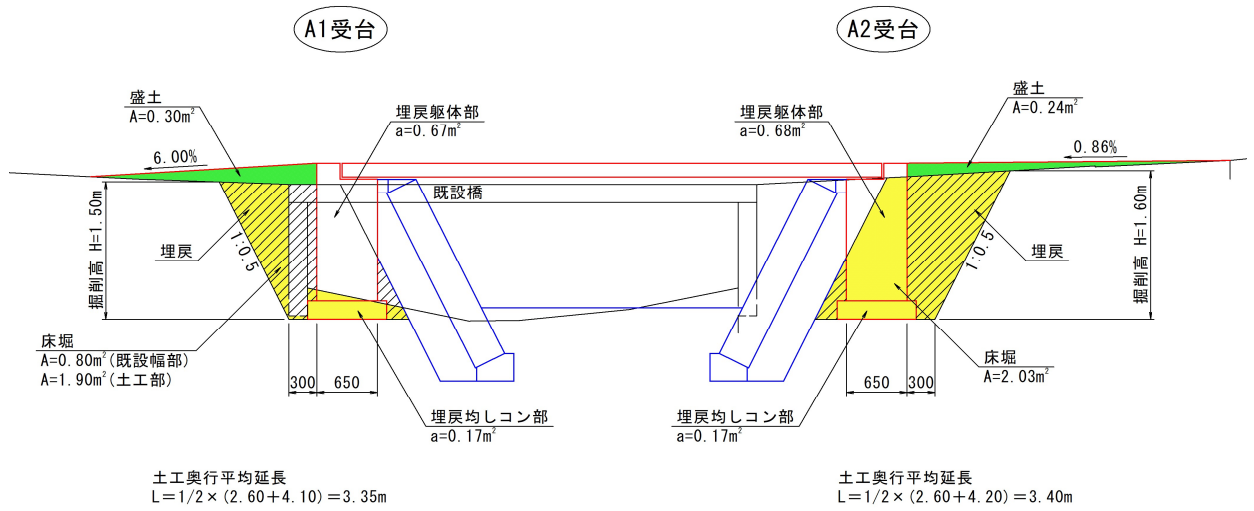
※1 上部工架設後、無収縮モルタル充填

1式当り算出

名称	規格・寸法	計 算 式	数 量	単位
穴あきPC床板	S-45種	(板厚150mm 桁長5.80m)	2	枚
転落防止柵	ベースプレート用	(H=1.1m) 5.50 × 2 (両側) = 11.00	11 0	m
目地材	緩衝ゴム t=20mm	0.45 × 2.00 × 2 = 1.80	1 8	m ²
目地モルタル	1:3	0.0046 × 5.80 (面積) = 0.027	0 03	m ³
充填モルタル		0.0042 × 0.30 × 2 × 2 (面積) = 0.005	0 01	m ³
無収縮モルタル充填		(0.015 × 0.015 × π × 0.15 - 0.008 × 0.008 × π × 0.08) × 2 × 2 = 0.0004	0 001	m ³

名称	農道橋作業土工(A1受台)	縮尺	-
----	---------------	----	---

図面



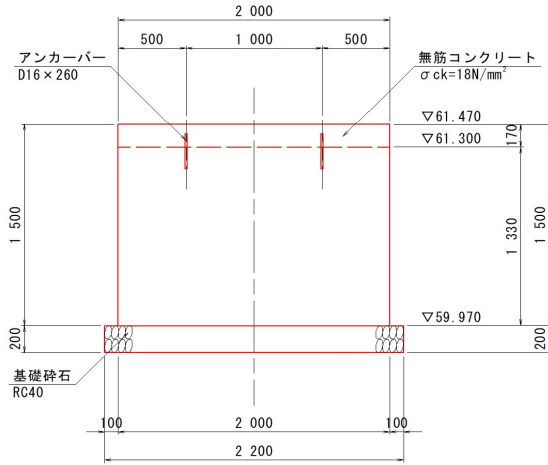
1基当り算出

名称	規格・寸法	計	算	式	数量	単位
床堀	土砂 1m以上2m未満	0.80	×	2.00	=	1.60
		(面積)		(幅)		
		1.90	×	(3.35 - 2.00)	=	2.57
		(面積)			合計 =	4.17
埋戻	小規模	4.17	-	(0.67 × 2.00 + 0.17 × 2.20)		
				(面積) (幅) (面積) (幅)	=	2.46
盛土	路床盛土 2.5m未満	0.30	×	2.00	=	0.60
		(面積)		(幅)		

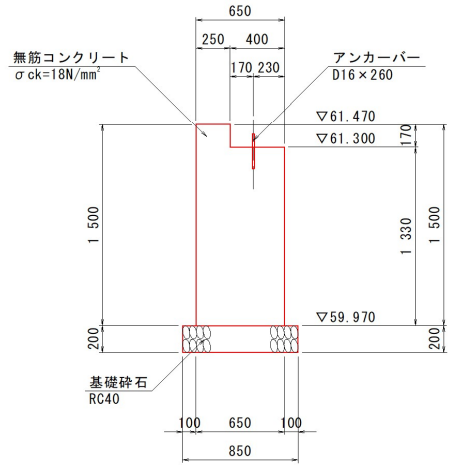
名称	農道橋下部工(A1受台)	縮尺	—
----	--------------	----	---

図面

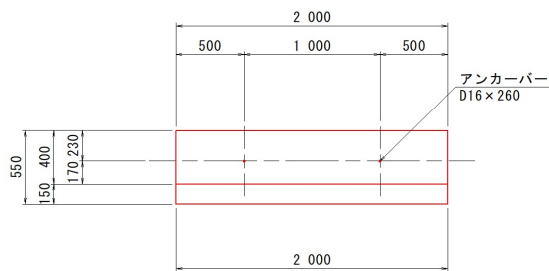
背面図



断面図



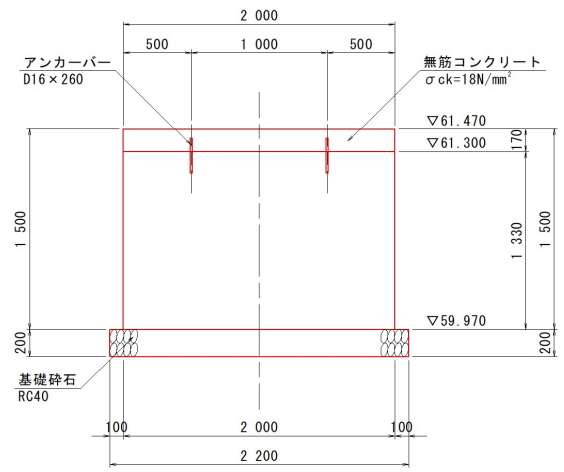
平面図



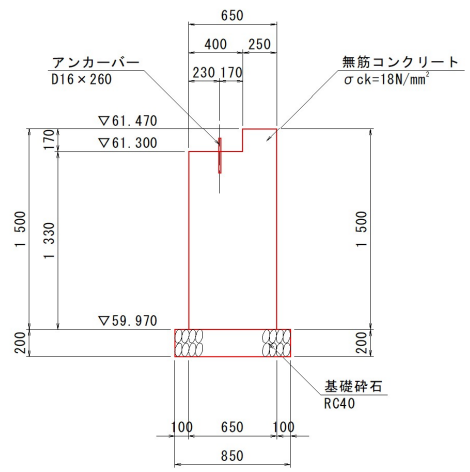
名称	農道橋下部工(A2受台)	縮尺	—
----	--------------	----	---

図面

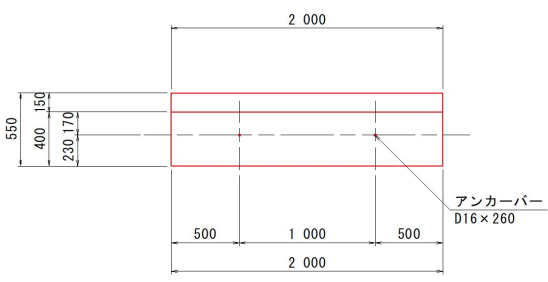
正面図



断面図



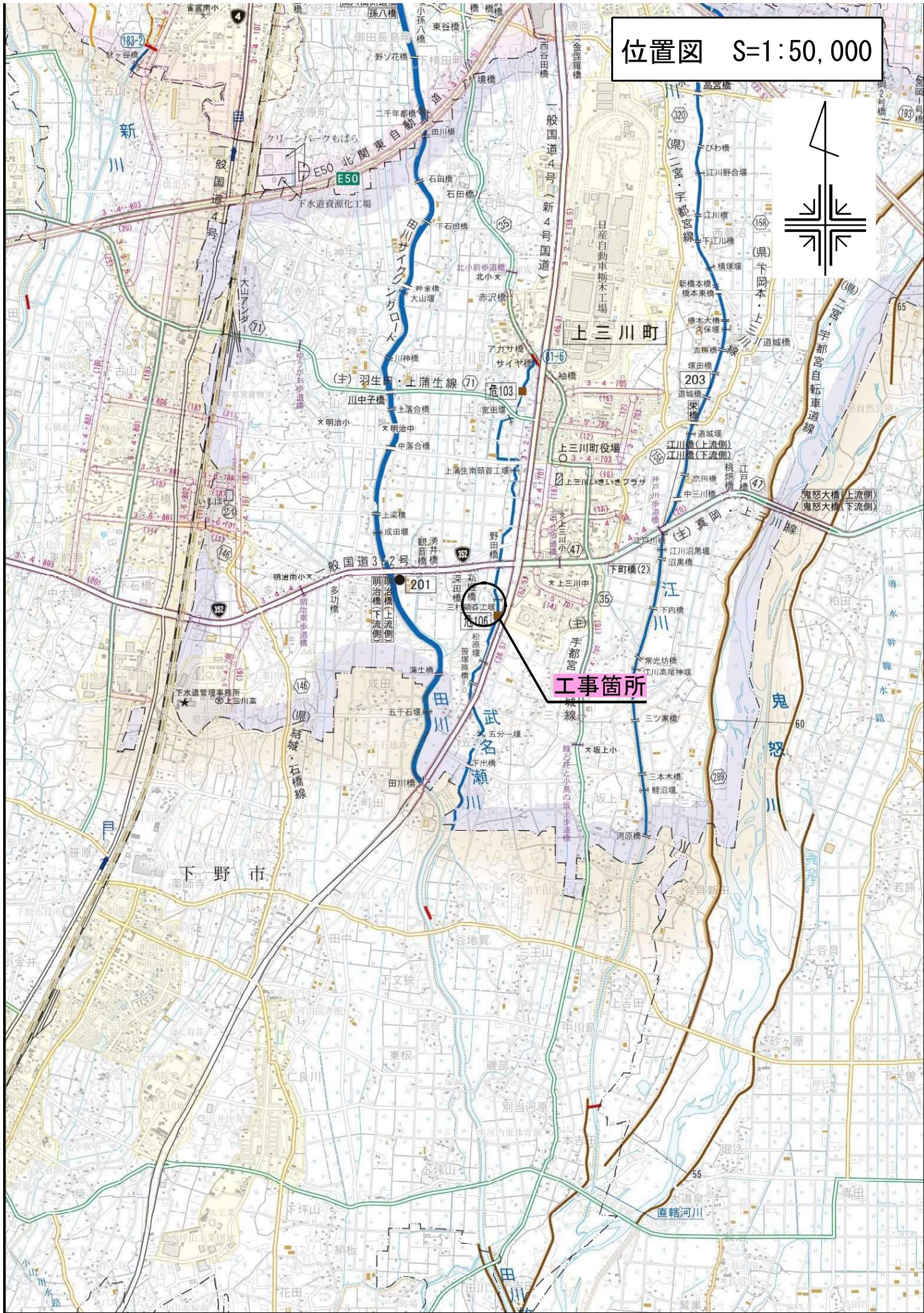
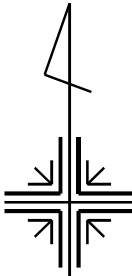
平面図



土 量 計 算 書

測 点	掘削				測 点	盛土			
	距 離	断面積	平 均 断面積	土 量		距 離	断面積	平 均 断面積	土 量
NO. 32 + 10.00	0.000	0.0	—	—	NO. 32 + 10.00	0.000	0.0	—	—
SP. 15	3.007	0.0	0.00	0.0	SP. 15	3.007	0.0	0.00	0.0
NO. 33	6.993	0.0	0.00	0.0	NO. 33	6.993	0.0	0.00	0.0
EC. 15	4.693	0.0	0.00	0.0	EC. 15	4.693	0.0	0.00	0.0
BC. 16	0.052	0.0	0.00	0.0	BC. 16	0.052	0.0	0.00	0.0
SP. 16	8.729	0.0	0.00	0.0	SP. 16	8.729	0.0	0.00	0.0
NO. 34	6.526	0.0	0.00	0.0	NO. 34	6.526	0.0	0.00	0.0
EC. 16	2.202	0.0	0.00	0.0	EC. 16	2.202	0.0	0.00	0.0
NO. 35	17.798	0.0	0.00	0.0	NO. 35	17.798	0.0	0.00	0.0
NO. 36	20.000	0.0	0.00	0.0	NO. 36	20.000	0.0	0.00	0.0
BC. 17	3.864	0.0	0.00	0.0	BC. 17	3.864	0.0	0.00	0.0
SP. 17	12.206	0.1	0.05	0.6	SP. 17	12.206	0.1	0.05	0.6
NO. 37	3.930	0.0	0.05	0.2	NO. 37	3.930	0.1	0.10	0.4
EC. 17	8.275	0.3	0.15	1.2	EC. 17	8.275	0.0	0.05	0.4
NO. 38	11.725	0.0	0.15	1.8	NO. 38	11.725	0.2	0.10	1.2
BC. 18	3.882	0.0	0.00	0.0	BC. 18	3.882	0.1	0.15	0.6
SP. 18	12.948	0.0	0.00	0.0	SP. 18	12.948	0.5	0.30	3.9
NO. 39	3.170	0.0	0.00	0.0	NO. 39	3.170	0.1	0.30	1.0
EC. 18	9.778	0.0	0.00	0.0	EC. 18	9.778	0.0	0.05	0.5
+ 13.50	3.722	0.0	0.00	0.0	+ 13.50	3.722	0.0	0.00	0.0
合 計	143.500			3.8	合 計	143.500			8.6

位置図 S=1:50,000



特記仕様書 (●:適用する ○:適用しない)

項 目	事 項
工 程 関 係	<ul style="list-style-type: none"> ●1 本工事の工期は、週休2日制及び雨天、その他年末年始休暇等を見込んでいる。 ●2 河川工事に関する工事であるため、出水期を考慮している。 ○3 本工事区間は、現在_____工事が_____月_____日頃まで施工中なので、工程等に注意すること。 ○4 _____と協議の結果、_____の条件があるので、工程等に注意すること。 ●5 その他 内容:隣接で護岸整備工事を発注するため、現場作業及び工程等の調整に十分注意すること。
用 地 関 係	<ul style="list-style-type: none"> ○1 工事用地等に未処理部分があるので、監督員と協議のうえ、立入り等を行うこと。 なお、平成_____年_____月_____日頃、解決の見込である。 ○2 その他 内容:
公 害 対 策 関 係	<ul style="list-style-type: none"> ○1 工事に伴う公害防止(騒音、振動、粉塵等)のため、次のとおり行うこと。 <ul style="list-style-type: none"> A. 施工方法: B. 機械施設: C. 作業時間: ●2 本工事の着手と完成時に、付近の家屋及び工作物等の外観調査を行い、工事による影響を把握すること。なお、調査方法、範囲等については、監督員と協議すること。 ○3 その他 内容:
安 全 対 策 関 係	<ul style="list-style-type: none"> ●1 全作業員に対して、工事期間中定期的に安全教育、研修訓練を、月1回・半日以上必ず行い、施工計画書等に明記すること。特に、作業員が変わったとき及び、作業内容に変更があったときは必ず行うこと。 ●2 一般交通の支障となる箇所には、交通安全管理に十分注意し、道路工事保安施設設置基準により保安施設等を設置し施工すること。 ○3 交通整理員については、警備業者の作業員とし交通整理及び、作業車の誘導等の作業を行うものとする。また、配置場所については、最も適切な位置を選定すること。 交通整理員は、延べ_____名配置を設計で見込んでいるが、警察等の協議により変更が生じた場合は別途協議による。 なお、工事完了後、安全管理についての交通整理日報(様式-1)を提出すること。 ○4 車道の通行規制について、原則として次のとおり行うこと。なお、必要に応じて監督員と別途協議するものとする。 <ul style="list-style-type: none"> ○4.1 片側交互通行の規制による。 ○4.2 通行止の規制による。 ○5 その他 内容:
過 積 載 防 止 対 策 関 係	<ul style="list-style-type: none"> ●1 請負者は、工事の施工にあたって、次の事項を遵守するものとする。 <ul style="list-style-type: none"> (1) 積載重量制限を超えて工事用資材・土砂等を積み込まず、また積み込ませないこと。 (2) 差枠装着車、不表示車等に工事用資材・土砂等を積み込まず、また積み込ませないこと。 (3) 過積載車両、差枠装着車、不表示車等から工事用資材・土砂等の引渡しを受ける等過積載を助長することのないようにすること。 (4) 取引関係のあるダンプトラック等事業者が過積載を行っている場合又は、差枠装着車、不表示車等を工事用資材・土砂等運搬に使用している場合は、早急に不正状態を解消する措置を講ずること。 (5) 建設発生土の処理及び、骨材等資材の購入にあたっては、下請け業者及び、骨材等資材納入業者の利益を不当に害することのないようにすること。 (6) 以上のことにつき、下請け業者、資材運搬業者等にも十分に指導すること。 ○2 その他 内容:
工 事 用 道 路 関 係	<ul style="list-style-type: none"> ○1 搬入路の取扱は、次のとおり行うものとする。 内容: ●2 仮設道路を次のとおり設置する。 内容:敷鉄板 NO.32+10.0付近～NO39+13.1付近 ●3 周辺道路への損傷を把握するため、着工前と完成後に現状調査を実施すること。 ○4 その他 内容:
仮 設 備 関 係	<ul style="list-style-type: none"> ○1 仮設備の構造及び、その施工法を次のとおり指定する。 内容: ●2 仮設備(現場事務所、資材置き場、工事用通路等)の設置のために、農地又は採草放牧地(以下「農地等」という。)を借地する場合は次のとおりとする。 <ul style="list-style-type: none"> (1) 農地等が租税特別処置法による納税猶予等の対象となっているときは仮設予定地としてはならない。 (2) 請負者は、登記簿等により農地等に関する資料を収集し、監督員と協議するものとする。資料収集に要する費用は、本工事の請負代金から請負者が負担するものとする。 (3) 農地等の借地権は町が取得することとするが、その契約に要する費用及び賃貸料は、本工事の請負代金から請負者が負担するものとする。 (4) 農地等は必ず現状に回復し、農地等所有者に返還するものとする。
排 水 工 (濁 水 処 理 を 含 む) 関 係	<ul style="list-style-type: none"> ●1 河川土工等で、河川を汚濁させる場合は事前に協議のうえ、その対策の措置を講ずること。 ●2 濁水、湧水等の処理で次の対策を行うこと。 内容: ○3 その他 内容:
工 事 支 障 物 件 等	<ul style="list-style-type: none"> ●1 電柱・地下埋設等の占用物件の工事支障物については、次のとおり行う予定である。 <ul style="list-style-type: none"> A. 支 障 物 件 : 電柱・支柱・支線 B. 移 設・撤 去 方 法 : 占有者による移設 C. 移 設・撤 去 時 期 : 令和6年9月～10月 ●2 工事区間には、占用物件[上水道・下水道・電話・電気・ガス等]がある(又は工事中)ので、占用物件管理者と施工方法、工程管理等の打合せを行い、工事に支障のないように調整すること。 ●3 その他 内容:河川への不明管がある場合は、監督員に報告すること。

項目	事項
建設副産物関係	<p>○ 建設発生土情報交換システム関係 本工事については、建設発生土の工事間利用を促進するため JACIC 工事データとして登録してあります。設計図書(共通仕様書 1-1-3-2)、または設計図書の変更により、工事データに変更が生じる場合は、登録内容を変更するものとする。 (原則として、搬入(不足)土量 500m³以上、搬出(発生)土量1,000m³以上の工事)</p> <p>○6 その他 内容:</p>
主任技術者	<p>●1 主任技術者の選定 栃木県建設工事請負契約約款第11条第1項に規定する主任技術者は、原則として下記の基準の者を定め、選任通知書に合格証明書等有資格技術者であることを証するもの(写しでも可)を添付すること。</p> <p>①請負対象額7,000万円以上の工事は、次のイまたはロに掲げる者とする。 イ)建設業法(昭和24年法律第100号)による技術検定(以下「技術検定」という)のうち、検定項目を一級建設機械施工管理または一級土木施工管理とするものに合格した者、並びに建設大臣が前述の者と同等以上の能力を有するものと認定した者。 ロ)技術士法(昭和32年法律第124号)による本試験のうち、技術部門を建設部門、農業部門(選択科目を「農業土木」とするものに限る)または林業部門(選択科目を「森林土木」とするものに限る)とするものに合格した者。</p> <p>②請負対象額3,000万円以上7,000万円未満の工事は、次のイまたはロに掲げる者とする。 イ)上記イに掲げる者または技術検定のうち、検定科目を二級建設機械施工管理または二級土木施工管理とするものに合格した者。 ロ)上記ロに掲げる者。</p>
工事カルテ	<p>● 工事カルテの作成、登録 請負者は、受注時又は変更時に工事請負額が500万円以上の工事について、工事情報実績情報サービス(CORINS)に基づき「工事カルテ」を作成し、監督員の確認を受けたうえ、受注時は契約後10日以内に、登録内容の変更時は変更があった日から10日以内に、完成時は工事完成後10日以内に、訂正時は適宜登録期間に登録申請しなければならない。(ただし、工事請負額500万円以上2,500万円未満の工事については、受注・訂正時のみ登録するものとする。)なお、変更時と完成時の間が10日間に満たない場合は、変更時の提出を省略できる。 また、(財)日本建設情報総合センター発行の「工事カルテ受領書」の写しを監督員に提出しなければならない。</p>
アルカリ骨材反応抑制対策	<p>●アルカリ骨材反応抑制対策について 土木構造物に使用されるコンクリートおよびコンクリート工場製品において適用する。ただし仮設構造物のように長期の耐久性を期待しなくてもよいものは除く。また特殊な材料を用いたコンクリートや特殊な配合のコンクリートについては別途検討を行うこと。</p> <p>1. 現場における対処の方法 請負者は、土木構造物に使用するコンクリートについて、アルカリ骨材反応を抑制するため、次の3つの場合による対処の方法を取らなければならない。</p> <p>a. 現場でコンクリートを製造して使用する場合…現地における骨材事情、セメントの選択の余地等を考慮し、2.1～2.3のうちどの対策を用いているか決めてからコンクリートを製造する。</p> <p>b. レディーミクストコンクリートを購入して使用する場合…レディーミクストコンクリート生産者と協議して2.1～2.3のうちどの対策によるものを納入するかを決めそれを指定する。なお、2.1、2.2を優先する。</p> <p>c. コンクリート工場製品を使用する場合…プレキャスト製品を使用する場合、製造業者に2.1～2.3のうちどの対策によっているものかを報告させ適しているものを使用する。</p> <p>2. 抑制対策の実施方法 2.1 コンクリート中のアルカリ総量の抑制 試験成績表に示されたセメントの全アルカリ量の最大値のうち直近6ヶ月の最大値(Na₂O換算値%) / 100 × 単位セメント量(配合表に示された値kg/m³) + 0.53 × (骨材中のNaCl%) / 100 × (当該単位骨材量kg/m³) + 混和剤中のアルカリ量kg/m³が3.0kg/m³以下であることを計算で確かめるものとする。防錆剤等使用量の多い混和剤を用いる場合には、上式を用いて計算すればよい。なお、AE剤、AE減水剤等のように、使用量の少ない混和剤を用いる場合には、簡易的にセメントのアルカリ量だけを考えて、セメントのアルカリ量 × 単位セメント量が2.5kg/m³以下であることを確かめればよいものとする。</p> <p>2.2 抑制効果のある混合セメントの使用 高炉セメントB種(スラグ混合比40%以上)またはC種、もしくはフライアッシュセメントB種(フライアッシュ混合比15%以上)またはC種であることを試験成績表で確認する。また、混和材をポルトランドセメントに混入して対策をする場合には、試験等によって抑制効果を確認する。</p> <p>2.3 安全と認められる骨材の使用 JIS A 1145骨材のアルカリ反応性試験方法(化学法)またはJIS A 5308(レディーミクストコンクリート)の付属書7「骨材のアルカリシリカ反応性試験(化学法)」による骨材試験は、工事開始前、工事中1回/6ヶ月かつ産地がかかった場合に信頼できる試験期間^(注)で行い、試験に用いる骨材の採取には請負者が立ち会うことを原則とする。また、JIS A 1146骨材のアルカリシリカ反応性試験方法(モルタルバー法)または、JIS A 5308(レディーミクストコンクリート)の付属書8「骨材のアルカリシリカ反応性試験(モルタルバー法)」による骨材試験の結果を用いる場合には、試験成績表により確認するとともに、信頼できる試験期間^(注)においてJIS A 1804「コンクリート生産工程管理用試験方法—骨材のアルカリシリカ反応性試験方法(迅速法)」で骨材が無害であることを確認するものとする。この場合、試験に用いる骨材の採取には請負者が立ち会うことを原則とする。なお、2次製品で既に製造されたものについては、請負者が立ち会い、製品に使用された骨材を採取し、試験を行って確認するものとする。フェロニッケルスラグ骨材、銅スラグ骨材等の人工骨材及び石灰石については、試験成績表による確認を行えばよい。 (注)公的機関またはこれに準じる機関(大学、都道府県の試験機関、公益法人である民間試験機関、その他信頼に値する民間試験機関、人工骨材については製造工場の試験成績表でよい)</p> <p>3. 外部からのアルカリの影響について 2.1および2.2の対策を用いる場合には、コンクリートのアルカリ量をそれ以上に増やさないことが望ましい。そこで、下記のすべてに該当する構造物に限定して、塩害防止も兼ねて塗装等の塩分浸透を防ぐための措置を行うことが望ましい。</p> <p>1) 既に塩害による被害を受けている地域で、アルカリ骨材反応を生じるおそれのある骨材を用いる場合 2) 2.1、2.2の対策を用いたとしても、外部からのアルカリの影響を受け、被害を生じると考えられる場合 3) 橋桁等、被害を受けると重大な影響をうける場合</p>

項 目	事 項												
現場代理人の兼任について	<ul style="list-style-type: none"> ●1 現場代理人の専任を要する工事である。 ○2 現場代理人を兼任しても現場の運営、取締り等に支障がない工事である。(上三川町発注工事を1箇所まで) <ul style="list-style-type: none"> ○2.1 当初請負額3千万円未満の工事との兼任を認める ○2.2 当初請負額3千万円未満かつ工種が舗装である工事との兼任を認める ○2.3 当初請負額1千万円未満の工事との兼任を認める 												
そ の 他	<ul style="list-style-type: none"> ●1 工事現場発生品があるので、その取扱は次のとおり行うものとする。 <table style="margin-left: 40px; border-collapse: collapse;"> <tr> <td style="padding-right: 10px;">品 名</td> <td style="padding-right: 10px;">: 伐木</td> <td style="padding-right: 10px;">: 3.6t</td> </tr> <tr> <td></td> <td>伐木(根)</td> <td>1.6t</td> </tr> <tr> <td></td> <td>伐竹</td> <td>0.6t</td> </tr> <tr> <td></td> <td>伐竹(根)</td> <td>0.6t</td> </tr> </table> 現場内使用の有無 : 無 搬 出 場 所 : 上三川町下蒲生公民館 (株)ウスイ産業 ●2 請負者は、工事の施工にあたって、次の事項を遵守するものとする。 <ul style="list-style-type: none"> (1) 電波法の遵守・不法無線局搭載車両の使用禁止とし、不法無線局を搭載、又は使用している場合は、早急に不正状態を解消する措置を講ずること。 (2) 以上のことにつき、下請け業者、資材運搬業者等にも十分に指導すること。 ○3 内容: 	品 名	: 伐木	: 3.6t		伐木(根)	1.6t		伐竹	0.6t		伐竹(根)	0.6t
品 名	: 伐木	: 3.6t											
	伐木(根)	1.6t											
	伐竹	0.6t											
	伐竹(根)	0.6t											
暴力団員等による不当介入を受けた場合について	<ul style="list-style-type: none"> ● 1 上三川町が発注する建設工事(以下「発注工事」という。)において、暴力団員等による不当要求又は工事妨害(以下「不当介入」という。)を受けた場合は、断固としてこれを拒否するとともに、不当介入があった時点で速やかに警察に通報を行い、捜査上必要な協力を行うこと。 ● 2 上記●1により警察に通報を行い、捜査上必要な協力を行った場合には、速やかにその内容を記載した書面により発注者に報告すること。 ● 3 発注工事において、暴力団員等により不当介入を受けたことにより工程に遅れが生じるなどの被害が生じた場合には、発注者と協議を行うこと。 												

電子納品に関する特記仕様書 (●:適用する ○:適用しない)

項 目	事 項
電子納品の対象書類	<ul style="list-style-type: none"> ●1 工事管理情報 (XML形式) ○2 発注図 (SFC形式) ○3 特記仕様書 (PDF形式) ○4 打合簿 (PDF形式) ○5 施工管理資料 (PDF形式) ○6 施工計画書 (PDF形式) ○7 完成図 (SFC形式) ●8 工事写真 (JPEG形式) ○9 その他 () (PDF形式) ●10 対象書類以外に電子納品を行う場合は、監督員との協議により実施すること。
電子納品に関し適用する要領・基準等	<ul style="list-style-type: none"> ●1 上三川町建設工事電子納品実施要領(案)(平成21年4月) ●2 栃木県 CALS/EC 電子納品運用に関するガイドライン第11版(令和6年4月) ●3 工事完成図書電子納品要領 (令和5年3月) 国土交通省 ●4 デジタル写真管理情報基準 (令和5年3月) 国土交通省 ○5 CAD 製図基準 (平成29年3月) 国土交通省
電子納品のフォルダ作成	<ul style="list-style-type: none"> ●1 工事写真のみを電子納品する場合は、フォルダの作成は必要としない。 ○2 工事写真以外の書類を電子納品する場合は、電子納品実施要領(案)に基づき全てのフォルダを作成すること。
事前協議	<ul style="list-style-type: none"> ●1 工事着手時には「電子納品事前協議チェックシート(土木工事)」(様式-1)により、電子納品対象書類、ファイル形式、作成ソフト等の協議を行うこと。
成果品の提出	<ul style="list-style-type: none"> ●1 成果品の提出に使用する電子媒体はCD-Rとする。 ●2 成果品は基本的には、1枚のCD-Rに格納する。 ●3 成果品は、正副各1枚ずつ計2枚を提出する。 (正副各1枚の場合のラベル表示は「正1/1」「副1/1」とする) ●4 CD-Rのラベル及びケースには、「電子納品実施要領(案)」に基づき、必要な情報を記載すること。 ●5 CD-Rのラベルは、CD-R表面へのプリンタ直接印字または油性マジック等での書込みとする。(ボールペン・鉛筆など硬質な筆記具の使用不可) ※ラベルシール等の貼付けはしないこと。(全面貼付けも不可)
インデックスプリント(簡易写真帳)の提出	<ul style="list-style-type: none"> ●1 工事写真の電子納品にあわせてインデックスプリントを作成し、検査時に提出する。インデックスプリントとはA4サイズの紙に代表写真のみを抜粋してカラー印刷したもので、縦5行・横3列の15枚ずつを原則とする。各写真の下に「工種」「写真タイトル」「撮影箇所」を3行で記入すること。(極力枚数を少なくし、簡易な製本とする。) ●2 代表写真は、工事全体の流れがわかる写真とし、「栃木県土木工事共通仕様書」の「栃木県土木工事写真管理基準(案)」における提出頻度程度(提出枚数は、電子納品した写真データの1割程度を目安)とする。
そ の 他	<ul style="list-style-type: none"> ●1 提出する CD-R 内には閲覧ソフト(ビューソフト)を入れないこと。 ●2 疑義が生じた場合は速やかに監督員と協議し指示を受けること。

