

資料 1

上三川町デマンド交通「かみたん号」利用状況について

(平成 25 年 3 月分)

【資料 1－①】日付別利用状況

総利用人数は 636 名。運行日数は 20 日なので、平均利用人数は、31.8 人/日（参考：巡回バス平均利用人数 26.0 人/日）。平均として、目標とする 50 人/日には届かないが、目標に迫る日も散見される。曜日を見ていくと、月曜日と木曜日の利用人数が他の曜日に比べ、低めとなっている。

【資料 1－②】目的地別利用状況

目的地を性質別で分類し、その比率を、円グラフで表示。町外医療機関が 33.72% で 1 位、公共施設、町内医療機関、町外の駅と続く。町内と町外の医療機関を合計すると、49.86% となり、目的地の約半分を占める。目的地を個別で見えていくと、上三川いきいきプラザ（上記の性質別では「公共施設」に分類）が最も多く、自治医科大学附属病院、JR 石橋駅東口、宇都宮社会保険病院、石橋総合病院と続いて比率が高く、町外施設の要望が多いことが窺える。

【資料 1－③】時間別利用状況

時間別で利用状況を見ていくと、9 時便が最も多く、次いで 10 時便、13 時便が多くなっている。8 時便、9 時便、10 時便の午前の早い時間帯の割合が多く、午後遅い時間帯の割合が少ない。

【資料 1－④】年齢別男女別利用状況

年齢別の利用状況では、70 歳代が最も多く、次いで 80 歳代が多い。20～40 歳代の独自で移動手段を持ち、身体的にも充実している年代についてはデマンド交通の利用は少ないといえる。60 歳以上の利用人数は全体の利用の 8 割を占める。

さらに男女別でみていくと、70 歳代、80 歳代では、女性の利用が男性の利用に比べ圧倒的に多いことが見て取れる。

【資料 1－⑤】利用登録者数

平成 25 年 3 月 31 日現在の利用登録状況。全体としては男性よりも女性の登録が多い。年代別では、70 歳代の登録が特に多い（70～74、75～79 の合計で 601 人）。60 歳代、80 歳代の登録人数が次いで多い。

【総合所見】

デマンド交通の目標である1日あたり50人/日の達成率は約6割であるが、50人に達した日もあり、事業開始1ヶ月目としては良いスタートといえる。利用状況も60歳以上の高齢者の利用が8割と多数を占め、移動手段を持たない高齢者への外出機会を提供し、社会参加の促進に寄与しているといえる。

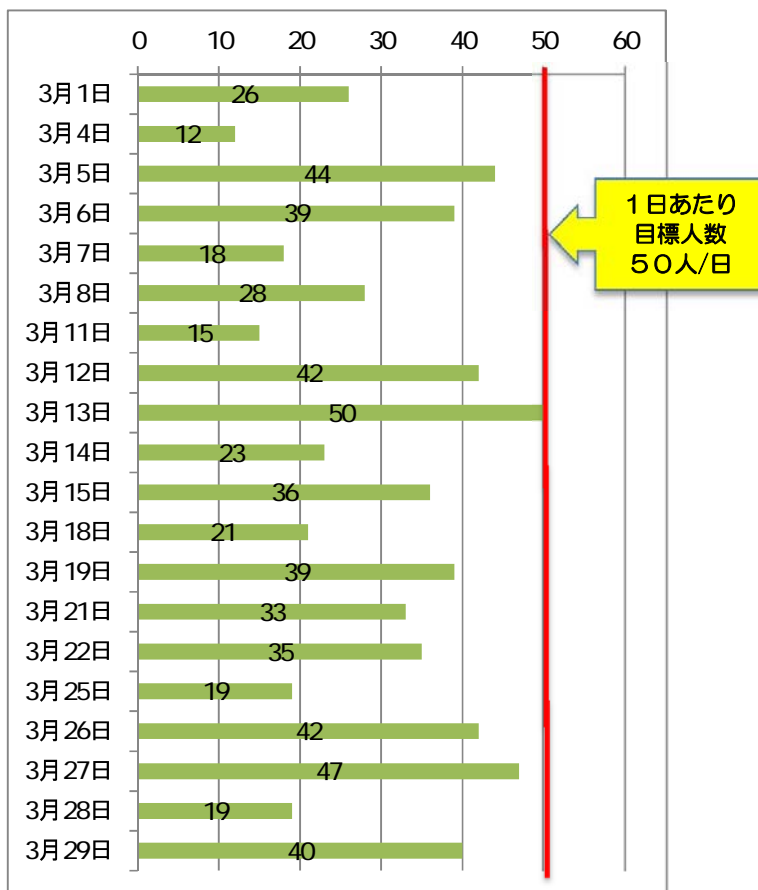
鉄道の駅への利用も比較的多く、今後、「デマンド交通＋路線バス」など乗り継ぎの利用例を町民にPRすることにより、公共交通利用者の増加も見込める。

資料 1-①

日付別利用状況（平成25年3月分）

（単位：人）

月日	曜日	子ども	大人	合計
3月1日	金	0	26	26
3月4日	月	0	12	12
3月5日	火	0	44	44
3月6日	水	1	38	39
3月7日	木	3	15	18
3月8日	金	1	27	28
3月11日	月	0	15	15
3月12日	火	0	42	42
3月13日	水	0	50	50
3月14日	木	1	22	23
3月15日	金	0	36	36
3月18日	月	0	21	21
3月19日	火	0	39	39
3月21日	木	2	31	33
3月22日	金	0	35	35
3月25日	月	0	19	19
3月26日	火	0	42	42
3月27日	水	1	46	47
3月28日	木	1	18	19
3月29日	金	1	39	40
小計		11	617	628
利用人数			636	
運行日数			20日	
平均人数			31.80	



※ 土、日、祝日等は運休。3月20日は運休日。

※ 総利用人数 636人。未就学児8人除く628人を集計。

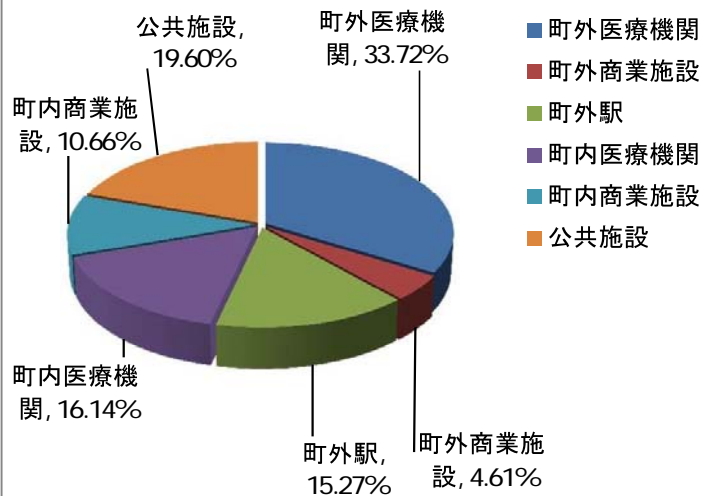
資料 1-②

目的地別利用状況（平成25年3月分）

総利用人数636人中、未就学児8人、「自宅」利用者281人を除く347人について集計。

目的地別	利用人数 (人)	比率
町外医療機関	117	33.72%
町外商業施設	16	4.61%
町外駅	53	15.27%
町内医療機関	56	16.14%
町内商業施設	37	10.66%
公共施設	68	19.60%
合計	347	100.00%

目的地別比率



目的地別 BEST 10

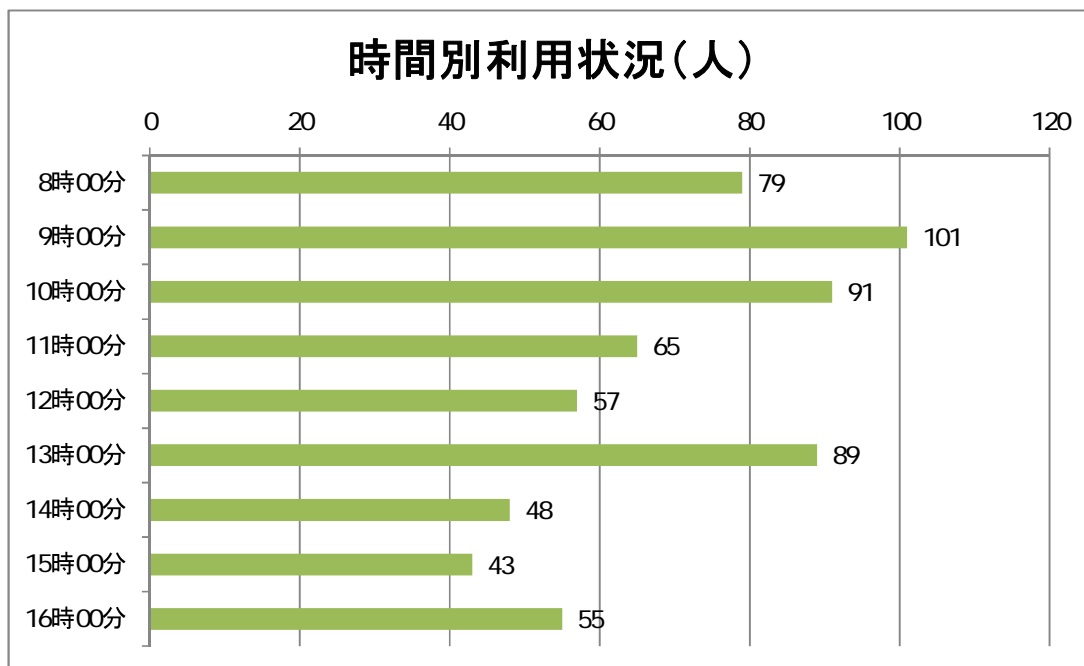
順位	行き先別	子ども (人)	大人 (人)	合計
1	上三川いきいきプラザ	1	55	56
2	自治医科大学附属病院（町外）	0	46	46
3	JR石橋駅東口	0	38	38
4	宇都宮社会保険病院（町外）	2	35	37
5	石橋総合病院（町外）	0	34	34
6	新上三川病院	0	17	17
7	FKDインターパーク店（町外）	0	15	15
8	JR雀宮駅東口（町外）	1	12	13
9	上三川町役場	0	11	11
10	山崎医院	0	6	6
10	やまだ脳神経外科クリニック	0	6	6
10	足利銀行上三川支店	0	6	6

資料 1-③

時間別利用状況（平成25年3月分）

総利用人数636人中、未就学児8人を除く、628人について集計。

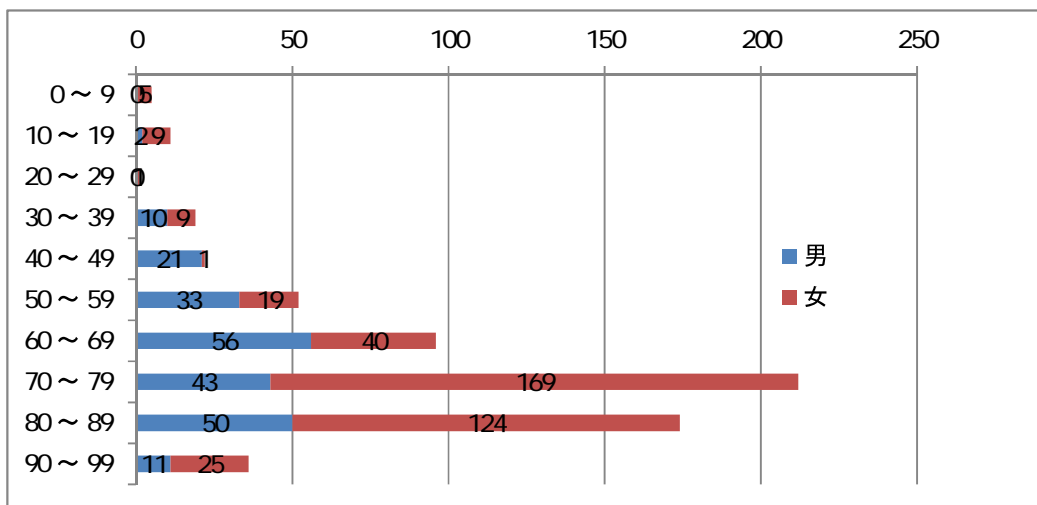
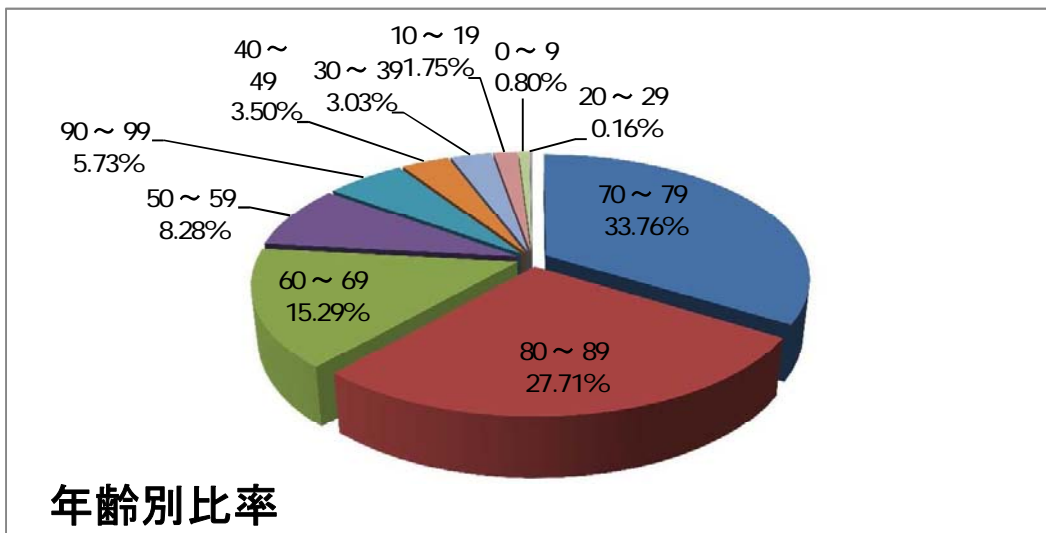
利用便	子ども (人)	大人 (人)	合計 (人)	比率	順位
8時00分	0	79	79	12.58%	4
9時00分	1	100	101	16.08%	1
10時00分	1	90	91	14.49%	2
11時00分	1	64	65	10.35%	5
12時00分	0	57	57	9.08%	6
13時00分	0	89	89	14.17%	3
14時00分	0	48	48	7.64%	8
15時00分	1	42	43	6.85%	9
16時00分	7	48	55	8.76%	7
合計	11	617	628	100.00%	



資料 1 - ④

年齢別男女別利用状況（平成25年3月分）

年齢別	男	女	合計	比率
0～9	0	5	5	0.80%
10～19	2	9	11	1.75%
20～29	0	1	1	0.16%
30～39	10	9	19	3.03%
40～49	21	1	22	3.50%
50～59	33	19	52	8.28%
60～69	56	40	96	15.29%
70～79	43	169	212	33.76%
80～89	50	124	174	27.71%
90～99	11	25	36	5.73%
合計	226	402	628	100.00%



資料 1-⑤

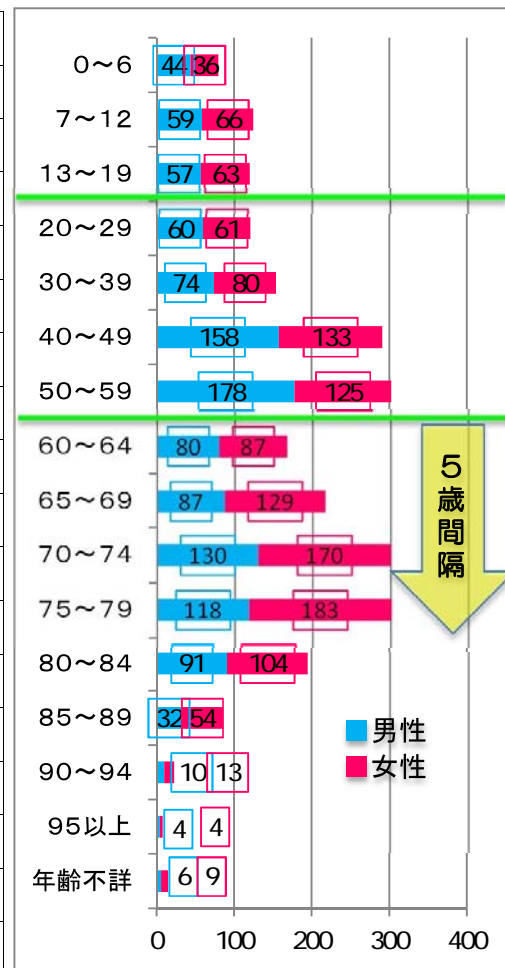
利用登録者数(平成25年3月31日現在)

男女別登録者数(人)

男性	1,188
女性	1,317
合計	2,505

性別年齢別登録者数(人)

区分	男性	女性	合計	比率
0~6	44	36	80	3.19%
7~12	59	66	125	4.99%
13~19	57	63	120	4.79%
20~29	60	61	121	4.83%
30~39	74	80	154	6.15%
40~49	158	133	291	11.62%
50~59	178	125	303	12.10%
60~64	80	87	167	6.67%
65~69	87	129	216	8.62%
70~74	130	170	300	11.98%
75~79	118	183	301	12.02%
80~84	91	104	195	7.78%
85~89	32	54	86	3.43%
90~94	10	13	23	0.92%
95以上	4	4	8	0.32%
年齢不詳	6	9	15	0.60%
合計(人)	1,188	1,317	2,505	100.00%



※ 年齢不詳分の男6名、女9名の合計15名分は生年月日の記載漏れ。